

**O texto desta Lei não substitui o publicado no Diário Oficial.
LEI N.º 18.559 , DE 1º.11.23 (D.O. 06.11.23)**

MODIFICA OS ANEXOS XI (MUNICÍPIO DE APUIARÉS), CXXXIX (MUNICÍPIO DE PENTECOSTE), CII (MUNICÍPIO DE LIMOEIRO DO NORTE), CXVII (MUNICÍPIO DE MORADA NOVA), CII (MUNICÍPIO DE LIMOEIRO DO NORTE), CLII (MUNICÍPIO DE QUIXERÉ), CLII (MUNICÍPIO DE QUIXERÉ), CLV (MUNICÍPIO DE RUSSAS), CXVII (MUNICÍPIO DE MORADA NOVA), CLXV (MUNICÍPIO DE SENADOR POMPEU), CLI (MUNICÍPIO DE QUIXERAMOBIM), CXXXVII (MUNICÍPIO DE PEDRA BRANCA), CLXV (MUNICÍPIO DE SENADOR POMPEU), CXXXVII (MUNICÍPIO DE PEDRA BRANCA), CXV (MUNICÍPIO DE MOMBAÇA), CXXXVII (MUNICÍPIO DE PEDRA BRANCA), XXIV (MUNICÍPIO DE BARREIRA), II (MUNICÍPIO DE ACARAPE), CIII (MUNICÍPIO DE MADALENA), XCI (MUNICÍPIO DE ITATIRA), CXXIV (MUNICÍPIO DE NOVO ORIENTE), LXXVIII (MUNICÍPIO DE INDEPENDÊNCIA), CLXX (MUNICÍPIO DE TAMBORIL), CLXXX (MUNICÍPIO DE URUBURETAMA), CLXXVI (MUNICÍPIO DE TURURU), CXXIV (MUNICÍPIO DE NOVO ORIENTE), CXLVIII (MUNICÍPIO DE QUITERIANÓPOLIS), LXXVII (MUNICÍPIO DE IGUATU), CL (MUNICÍPIO DE QUIXELÔ), LXXXVII (MUNICÍPIO DE ITAPAJÉ) E LXXXVIII (MUNICÍPIO DE ITAPIPOCA) DA LEI N.º 16.821, DE 9 DE JANEIRO DE 2019, QUE DEFINE OS LIMITES INTERMUNICIPAIS DOS MUNICÍPIOS CEARENSES.

O GOVERNADOR DO ESTADO DO CEARÁ. Faço saber que a Assembleia Legislativa decretou e eu sanciono a seguinte Lei:

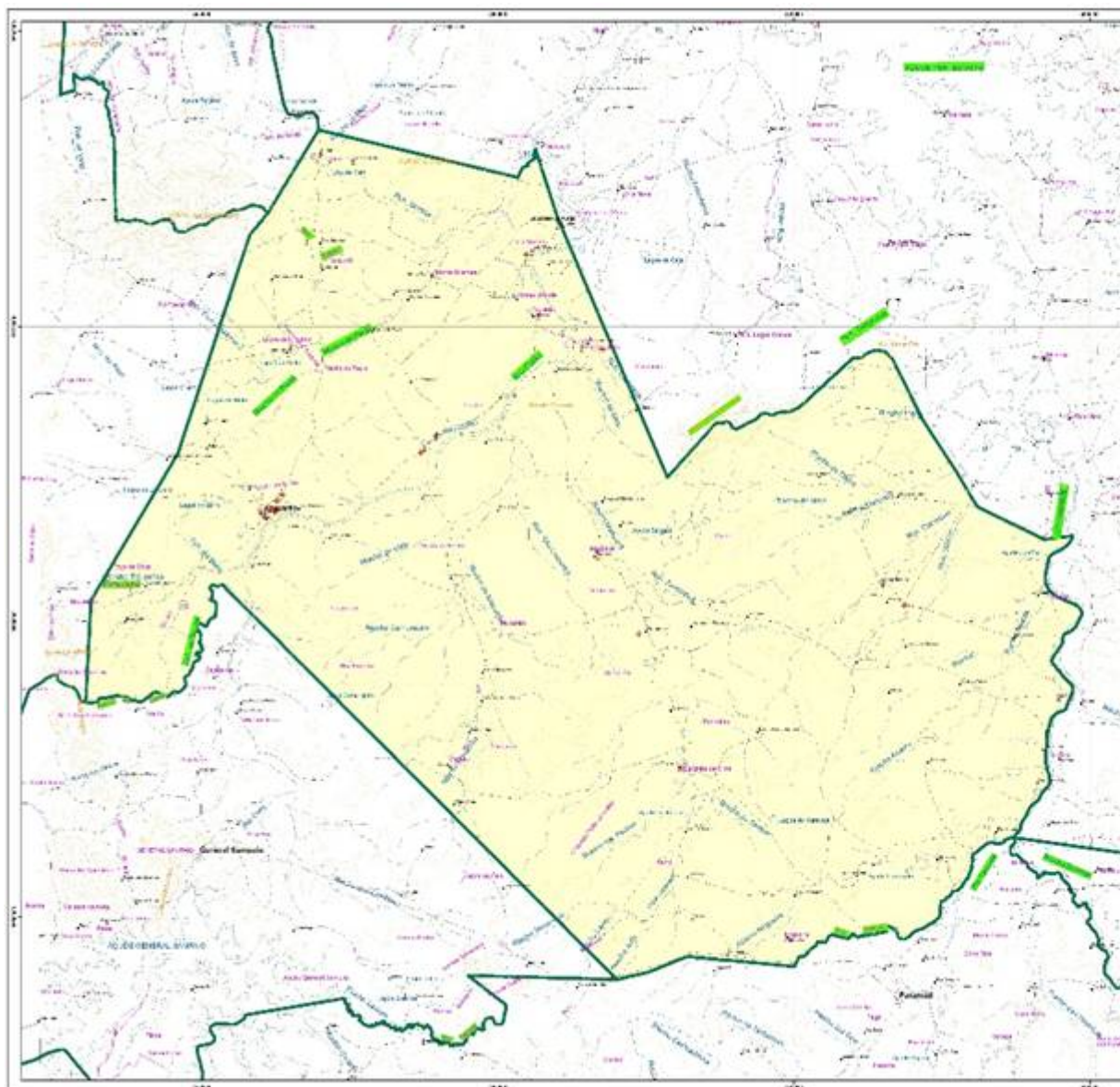
Art. 1.º O Anexo XI (MUNICÍPIO DE APUIARÉS), a que se refere o art. 1.º da [Lei nº 16.821, de 9 de janeiro de 2019](#), passa a vigorar com a seguinte redação, em relação ao limite com o Município de Pentecoste:

ANEXO XI

(MUNICÍPIO DE APUIARÉS)

Com o município de PENTECOSTE – Ao norte e a leste. Começa no entroncamento da estrada BR-222 / Vila Pitombeiras / CE-341 com a estrada Lagoa de Dentro / Umari, no ponto de coordenadas [453.948 / 9.576.668]; segue em reta, até o ponto de coordenadas [460.673 / 9.575.061], no riacho do Paulo; desce por este riacho até sua foz no rio Curu, no ponto de coordenadas [461.274 / 9.576.018]; segue por uma reta, até o ponto de coordenadas [462.048 / 9.573.598]; segue por uma reta, até o ponto de coordenadas [462.038 / 9.573.582], no entroncamento da rua Frei Damião com uma rua sem denominação, no distrito de Sebastião de Abreu; continua por esta rua sem denominação, pela sua margem direita, até seu cruzamento com a rua Santo André, no ponto de coordenadas [462.124 / 9.573.545], de forma que a mesma fique totalmente no território de Pentecoste; segue pela rua Santo André, pela sua margem direita, até sem cruzamento com a rua sem denominação, no ponto de coordenadas [462.090 / 9.573.465], de forma que a mesma fique totalmente no território de Pentecoste; segue por esta rua sem denominação, pela sua margem direita, até seu entroncamento com a rua Antônio Camilo Cruz, no ponto de coordenadas [462.201 / 9.573.383], de forma que a mesma fique totalmente no território de Pentecoste; segue pela rua Antônio Camilo Cruz, pela sua margem direita, até seu entroncamento com a rodovia CE-341, no ponto de coordenadas [462.204 / 9.573.249], de forma que a mesma fique totalmente no território de Pentecoste; por uma reta, segue ao ponto de coordenadas [465.725 / 9.564.898]; por outra reta segue até o ponto de coordenadas [467.368 / 9.566.734] na parte mais ocidental do serrote Serrinha; segue pela cumeada deste serrote até o ponto de coordenadas [470.157 / 9.567.244], na sua extremidade oriental; segue em reta para a extrema ocidental do serrote Tamanduá [472.007 / 9.568.950]; segue pela cumeada deste serrote até sua extrema oriental, no ponto de coordenadas [473.445 / 9.568.667]; segue em reta, até o ponto de coordenadas [474.322 / 9.566.886], no riacho Ingá; por outra reta, segue para o ponto de coordenadas [475.485 / 9.565.098], no riacho Marizeira; por outra reta, segue para o ponto de coordenadas [476.188 / 9.563.901], no riacho Cacimbas; por uma reta, segue para o ponto de coordenadas [478.453 / 9.562.802], na estrada Faz. Martim / Irapuã; por uma última reta, segue ao ponto de coordenadas [479.414 / 9.562.918], no rio Canindé e sobe pelo rio Canindé até onde o riacho Siriema deposita suas águas no rio Canindé, no ponto de coordenadas [477.391 / 9.552.698].

...



Mapa Municipal de Apuiarés, parte integrante desta Lei.

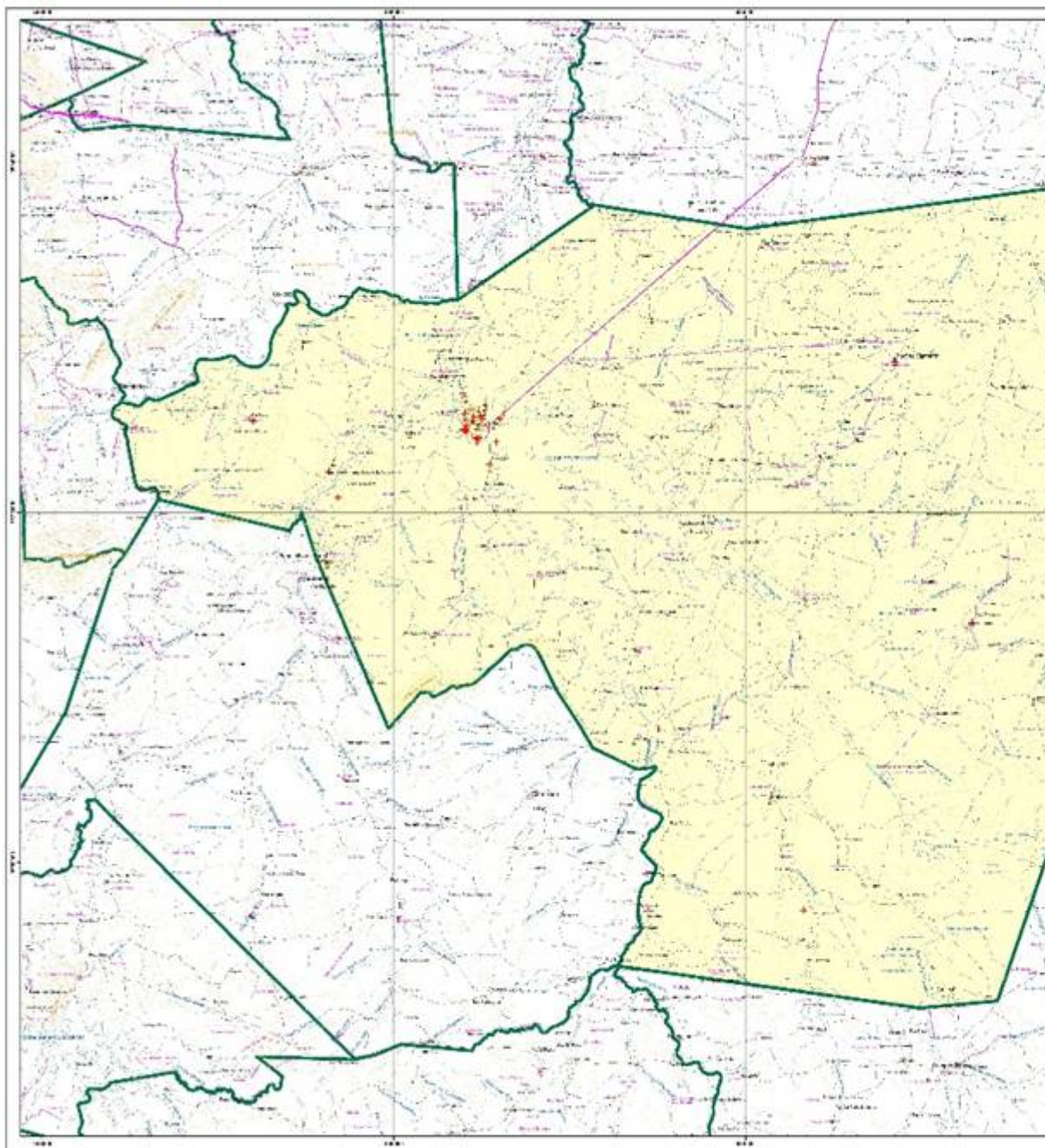
Art. 2.º O Anexo CXXXIX (MUNICÍPIO DE PENTECOSTE), a que se refere o art. 1.º da [Lei nº 16.821, de 9 de janeiro de 2019](#), passa a vigorar com a seguinte redação, em relação ao limite com o Município de Apuiarés:

**ANEXO CXXXIX
(MUNICÍPIO DE PENTECOSTE)**

Com o município de APUIARÉS - Ao sul e a oeste. Começa na foz do riacho Siriema no rio Canindé [477.391 / 9.552.698]; desce pelo rio Canindé, até o ponto de coordenadas [479.414 / 9.562.918]; segue por uma reta, até o ponto de

coordenadas [478.453 / 9.562.802], na estrada Faz. Martim / Irapuã; segue por uma reta, até o ponto de coordenadas [476.188 / 9.563.901], no riacho Cacimbas; por outra reta, segue para o ponto de coordenadas [475.485 / 9.565.098], no riacho Marizeira; segue em reta, até o ponto de coordenadas [474.322 / 9.566.886], no riacho Ingá; segue por uma reta, até o ponto de coordenadas [473.445 / 9.568.667], na extrema oriental do serrote Tamanduá; segue pela cumeada deste serrote até sua extrema ocidental, no ponto de coordenadas [472.007 / 9.568.950]; segue por uma reta, para a extremidade oriental do serrote Serrinha, no ponto de coordenadas [470.157 / 9.567.244]; segue pela cumeada deste serrote até o ponto de coordenadas [467.368 / 9.566.734], na parte mais ocidental do serrote Serrinha; segue por uma reta até o ponto de coordenadas [465.725 / 9.564.898]; segue por uma reta, até o ponto de coordenadas [462.204 / 9.573.249], no entroncamento da rua Antônio Camilo Cruz na rodovia CE-341, no distrito de S3; segue pela rua Antônio Camilo Cruz, pela sua margem esquerda, de forma que a mesma fique toda para o território de Pentecoste, até o ponto de coordenadas [462.201 / 9.573.383], no seu entroncamento com uma rua sem denominação; segue por esta rua sem denominação, pela sua margem esquerda, de forma que a rua fique totalmente no território de Pentecoste, até o ponto de coordenadas [462.090 / 9.573.465], até seu cruzamento com a rua Santo André, segue por esta rua, pela sua margem esquerda, de forma que a rua fique totalmente no território de Pentecoste, até o ponto de coordenadas [462.124 / 9.573.545], no cruzamento com uma rua sem denominação; segue por esta rua sem denominação, pela sua margem esquerda, de forma que toda a rua fique para o município de Pentecoste, até o ponto de coordenadas [462.038 / 9.573.582], no entroncamento da rua Frei Damião; segue por uma reta, até o ponto de coordenadas [462.048 / 9.573.598]; segue por uma reta, até o ponto de coordenadas [461.274 / 9.576.018], até a foz do riacho do Paulo no rio Curu; sobe pelo riacho do Paulo, até o ponto de coordenadas [460.673 / 9.575.061] e deste ponto, segue em reta, até o ponto de coordenadas [453.948 / 9.576.668], no entroncamento da estrada BR-222 / Vila Pitombeiras / CE-341 com a estrada Lagoa de Dentro / Umari.

.....



Mapa Municipal de Pentecoste, parte integrante desta Lei.

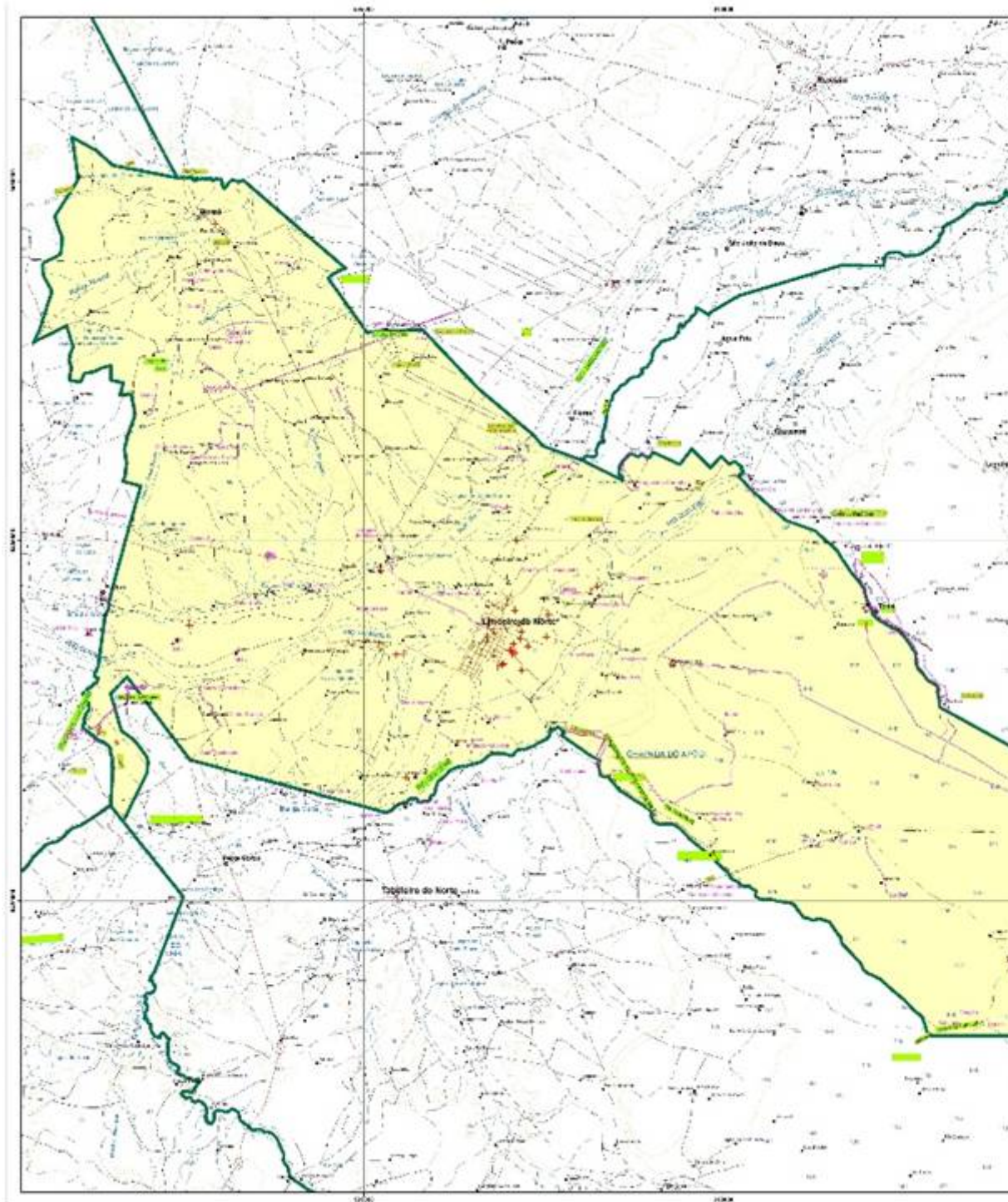
Art. 3.º O Anexo CII (MUNICÍPIO DE LIMOEIRO DO NORTE), a que se refere o art. 1.º da [Lei nº 16.821, de 9 de janeiro de 2019](#), passa a vigorar com a seguinte redação, em relação ao limite com o município de Morada nova:

ANEXO CII

(MUNICÍPIO DE LIMOEIRO DO NORTE)

Com o município de MORADA NOVA - A oeste. Começa no cruzamento da estrada que vai de Lagoa Seca a Vila Santo Antônio com a estrada que vai de Poção a Limoeiro Verde [584.439 / 9.423.970]; vai em linha reta até a nascente do Córrego do Umari [584.523 / 9.425.422]; desce por este riacho até sua foz no riacho do Livramento [583.304 / 9.427.364]; desce pelo riacho do Livramento até sua foz no rio Banabuiú [583.916 / 9.429.751]; vai em reta, até o ponto de coordenadas [584.205 / 9.431.919], na estrada que liga o setor NH3 a localidade de Congo; segue em reta, até o ponto de coordenadas [584.367 / 9.432.177], na estrada nas proximidades da vila de Pedras, de modo que toda a vila fique no território de Morada Nova; segue pela referida estrada, sentido norte, até o ponto de coordenadas [584.367 / 9.432.470]; segue em reta, até o ponto de coordenadas [585.003 / 9.434.836], na CE-265; segue em reta, até o ponto de coordenadas [585.701 / 9.437.286]; por outra reta, segue até o ponto de coordenadas [584.944 / 9.437.490], na estrada que liga a localidade de Lajes a localidade de Pacova; segue pela referida estrada, sentido norte, até o ponto de coordenadas [585.325 / 9.441.089], no entroncamento com a estrada que liga a localidade de Patinho a localidade de Lajes; segue pela última estrada referida, sentido oeste, até o ponto de coordenadas [584.848 / 9.441.066]; segue em reta, até o ponto de coordenadas [584.960 / 9.441.587]; segue por outra reta, até o ponto de coordenadas [584.454 / 9.441.697]; segue por uma reta, até o ponto de coordenadas [584.453 / 9.442.300], no cruzamento com o canal de irrigação; segue pelo referido canal, sentido oeste, até o ponto de coordenadas [582.740 / 9.441.699], no entroncamento com a estrada que liga a localidade Bernardos a localidade Patinho; segue pela referida estrada, sentido Bernardo, até o ponto de coordenadas [582.604 / 9.443.956], no entroncamento com a CE-371; segue pela CE-371, sentido oeste, até o ponto de coordenadas [581.239 / 9.443.284], no entroncamento com o canal eixão das águas; apanha o canal eixão das águas, sentido norte, até o ponto de coordenadas [582.836 / 9.451.824]; segue em reta, até o ponto de coordenadas [583.771 / 9.451.335], na estrada que passa pela localidades Pedras; segue em reta, até o ponto de coordenadas [584.523 / 9.450.647] e vai por outra linha reta até o cruzamento do Córrego das Alpercatas com a estrada que liga a Localidade de Cipó à Vila de Bixopá [587.211 / 9.450.135].

.....



Mapa Municipal de Limoeiro do Norte, parte integrante desta Lei.

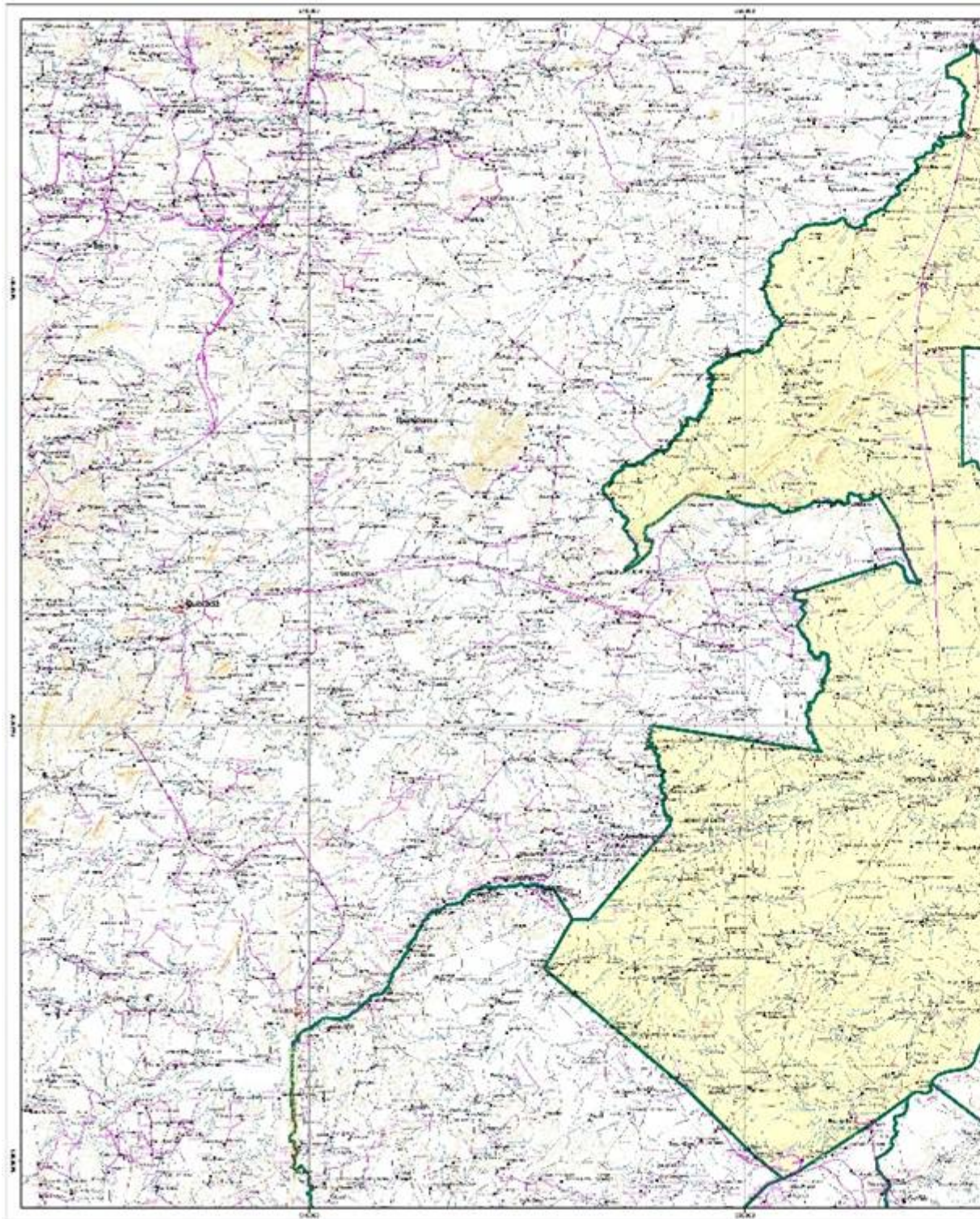
Art. 4.º O Anexo CXVII (MUNICÍPIO DE MORADA NOVA), a que se refere o art. 1.º da [Lei nº 16.821, de 9 de janeiro de 2019](#), passa a vigorar com a seguinte redação, em relação ao limite com o município de Limoeiro do Norte:

ANEXO CXVII

(MUNICÍPIO DE MORADA NOVA)

Com o município de LIMOEIRO DO NORTE - A leste. Começa no cruzamento do Córrego das Alpercatas com a estrada que liga a Localidade de Cipó à Vila de Bixopá [587.211 / 9.450.135]; vai em reta, até o ponto de coordenadas [584.523 / 9.450.647]; por outra reta, até o ponto de coordenadas [583.771 / 9.451.335], estrada que passa pela localidades Pedras; segue em reta, até o ponto de coordenadas [582.836 / 9.451.824], no canal eixão das águas; segue pelo referido canal, sentido sul, até o ponto de coordenadas [581.239 / 9.443.284], no entroncamento com a CE-371; apanha a referida rodovia, sentido leste, até o ponto de coordenadas [582.604 / 9.443.956], no entroncamento com a estrada que liga a localidade Bernardos a localidade Patinho; segue pela referida estrada, sentido Patinho, até o ponto de coordenadas [582.740 / 9.441.699], no cruzamento com o canal de irrigação; segue pelo referido canal, sentido leste, até o ponto de coordenadas [584.453 / 9.442.300]; segue em reta, até o ponto de coordenadas [584.454 / 9.441.697]; segue em reta, até o ponto de coordenadas [584.960 / 9.441.587]; segue em reta, até o ponto de coordenadas [584.848 / 9.441.066], na estrada que liga a localidade de Patinho a localidade de Lajes; segue pela referida estrada, sentido leste, até o ponto de coordenadas [585.325 / 9.441.089], no entroncamento com a estrada que liga a localidade de Lajes a localidade de Pacova; segue pela referida estrada, sentido sul, até o ponto de coordenadas [584.944 / 9.437.490]; segue em reta, até o ponto de coordenadas [585.701 / 9.437.286]; segue em reta, até o ponto de coordenadas [585.003 / 9.434.836], na CE-265; segue em reta, até o ponto de coordenadas [584.367 / 9.432.470], na estrada nas proximidades da vila de Pedras, de modo que toda a vila fique no território de Morada Nova; segue pela referida estrada, sentido sul, até o ponto de coordenadas [584.367 / 9.432.177]; segue por uma reta, até o ponto de coordenadas [584.205 / 9.431.919], na estrada que liga o setor NH3 a localidade de Congo; vai por mais uma linha reta até a foz do riacho do Livramento no rio Banabuiú [583.916 / 9.429.751]; sobe pelo riacho do Livramento até a foz do Córrego do Umari [583.304 / 9.427.364]; sobe por este córrego até sua nascente [584.523 / 9.425.422] e vai, em linha reta, até o cruzamento da estrada que vai de Lagoa Seca a Vila Santo Antônio com a estrada que vai de Poção a Limoeiro Verde [584.439 / 9.423.970].

.....



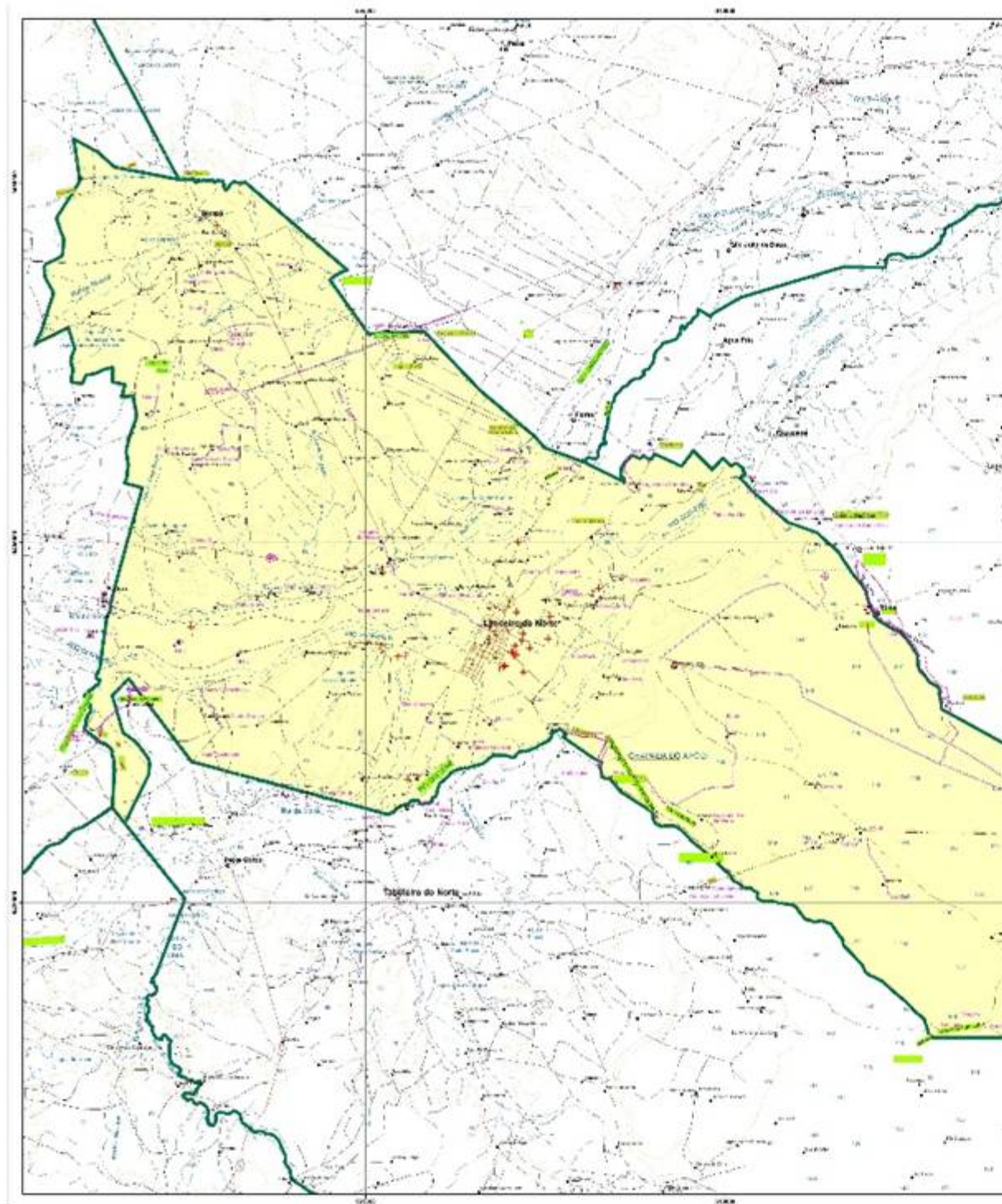
Mapa Municipal de Morada Nova, parte integrante desta Lei.

Art. 5.º O Anexo CII (MUNICÍPIO DE LIMOEIRO DO NORTE), a que se refere o art. 1.º da [Lei nº 16.821, de 9 de janeiro de 2019](#), passa a vigorar com a seguinte redação, em relação ao limite com o município de Quixeré:

ANEXO CII

(MUNICÍPIO DE LIMOEIRO DO NORTE)

Com o município de QUIXERÉ - Ao norte. Começa no cruzamento do riacho do Arraial com a estrada que vai de Flores a Várzea do Cabra – via Arraial de Baixo, no ponto de coordenadas [604.094 / 9.438.362]; vai em linha reta até o ponto de coordenadas [605.767 / 9.437.538], na estrada que vai de Pocinhos a Pedra Branca; segue por esta estrada, sentido norte, até o ponto de coordenadas [606.139 / 9.438.640]; segue em reta, até o ponto de coordenadas [606.430 / 9.438.497], na estrada entre Pocinhos e Lagoa das Carnaúbas; segue pela referida estrada, sentido norte, até o ponto de coordenadas [606.573 / 9.438.601]; segue em reta, até o ponto de coordenadas [606.924 / 9.438.456], na estrada que liga Lagos das Carnaúbas e Barreiras; segue pela referida estrada, sentido norte, até o ponto de coordenadas [607.064 / 9.438.688]; segue em reta até o ponto de coordenadas [608.171 / 9.438.181]; segue em reta, até o ponto de coordenadas [608.667 / 9.438.838]; segue em reta, até o ponto de coordenadas [609.446 / 9.438.046]; segue em reta, até o ponto de coordenadas [609.890 / 9.438.528]; segue em reta, até o ponto de coordenadas [610.222 / 9.438.190], na Rodovia CE-266; segue pela referida rodovia, sentido norte, até o ponto de coordenadas [610.503 / 9.438.290]; segue em reta, até o ponto de coordenadas [610.773 / 9.438.055]; segue em reta, até o ponto de coordenadas [610.735 / 9.437.993]; segue em reta, até o ponto de coordenadas [610.838 / 9.437.876], no rio Quixeré; sobe pelo rio Quixeré, até o ponto de coordenadas [610.630 / 9.437.680]; segue em reta, até o ponto de coordenadas [611.171 / 9.437.115]; segue em reta, até o ponto de coordenadas [612.586 / 9.435.863]; por uma reta, segue até o ponto de coordenadas [613.835 / 9.435.409], na Rodovia CE-266; segue pela Rodovia CE-266, sentido Tomé, até o ponto de coordenadas [615.802 / 9.433.063], na bifurcação da Rodovia CE-266 com a Rua Manuel Firmo; segue pela Rua Manuel Firmo, passando pelos pontos de coordenadas [615.914 / 9.432.754; 615.957 / 9.432.594]; até seu entroncamento com a Avenida Monsenhor Francisco José de Oliveira [616.103 / 9.432.191]; continua pela Avenida Monsenhor Francisco José de Oliveira até seu entroncamento com a rua da praça da Igreja da vila de Tomé [616.169 / 9.432.206]; segue por esta última rua até o seu entroncamento com a rua sem denominação, da lateral do Mercado Municipal, [616.177 / 9.432.160]; segue por esta última rua até seu entroncamento com a rua também sem denominação, da lateral do Mercado Municipal [616.178 / 9.432.105]; segue pela rua sem denominação, situada atrás do Mercado Municipal, até o entroncamento com a Rua Alexandre Xavier da Silva [616.214 / 9.432.092]; segue pela Rua Alexandre Xavier da Silva até o cruzamento da Rua Antônio [616.194 / 9.431.991]; segue pela estrada que liga as localidades de Tomé, Macacos e Espinheiro, passando pelos pontos de coordenadas [617.312 / 9.431.252; 617.992 / 9.430.318; 618.503 / 9.429.192; 618.973 / 9.428.479] até o ponto de coordenadas [619.013 / 9.428.073], na Localidade Macacos; segue em linha reta até o ponto de coordenadas [624.916 / 9.424.821], no Lajedo do Espinheiro; vai por outra reta até o ponto de coordenadas [629.309 / 9.422.606], na Rodovia CE-266; segue pela referida rodovia, sentido leste, até o ponto de coordenadas [634.488 / 9.422.488], no seu cruzamento com o limite estadual do Rio Grande do Norte.



Mapa Municipal de Limoeiro do Norte, parte integrante desta Lei.

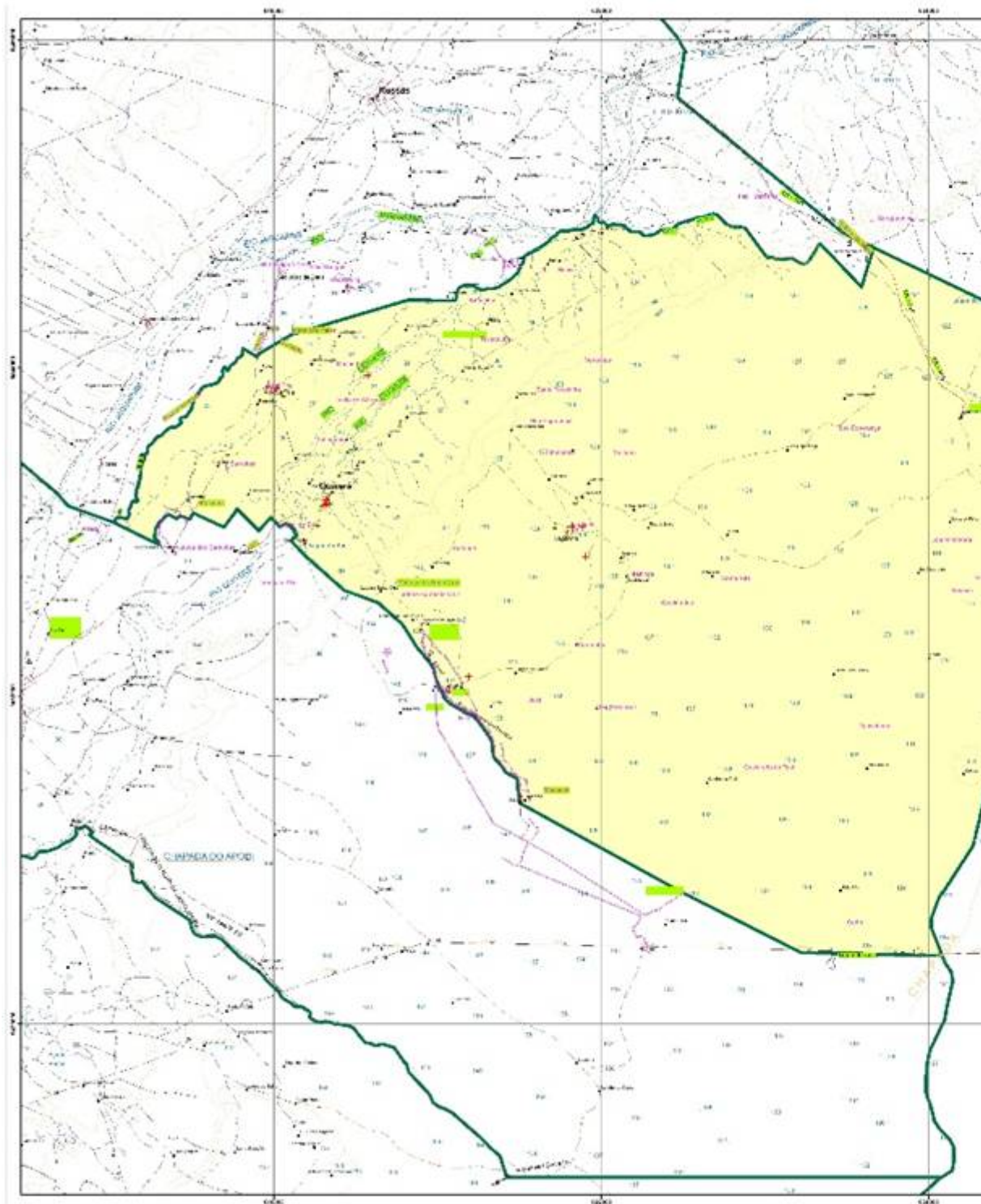
Art. 6.º O Anexo CLII (MUNICÍPIO DE QUIXERÉ), a que se refere o art. 1.º da [Lei n.º 16.821, de 9 de janeiro de 2019](#), passa a vigorar com a seguinte redação, em relação ao limite com o município de Limoeiro do Norte:

ANEXO CLII

(MUNICÍPIO DE QUIXERÉ)

Com o município de LIMOEIRO DO NORTE - Ao sul. Começa no cruzamento do limite estadual do Rio Grande do Norte, com a Rodovia CE-266, no ponto de coordenadas [634.488 / 9.422.488]; segue pela referida rodovia, sentido oeste, até o ponto de coordenadas [629.309 / 9.422.606]; vai por outra reta até o ponto de coordenadas [624.916 / 9.424.821], no Lajedo do Espinheiro; segue em linha reta até o ponto de coordenadas [619.013 / 9.428.073], na Localidade Macacos, na estrada que liga as localidades de Espinheiro, Macacos e Tomé; segue por esta estrada, passando pelos pontos de coordenadas [618.973 / 9.428.479; 618.503 / 9.429.192; 617.992 / 9.430.318; 617.312 / 9.431.252] até o cruzamento da Rua Antônio Guilherme com a Rua Alexandre Xavier da Silva [616.194 / 9.431.991]; segue pela Rua Alexandre Xavier da Silva até o entroncamento com a rua sem denominação, situada atrás do Mercado Municipal [616.214 / 9.432.092]; segue pela rua sem denominação, situada atrás do Mercado Municipal, até seu entroncamento com a rua também sem denominação, da lateral do Mercado Municipal [616.178 / 9.432.105]; segue pela rua sem denominação, da lateral do Mercado Municipal, até o seu entroncamento com a rua da praça da Igreja da vila de Tomé [616.177 / 9.432.160]; segue por esta última rua até seu entroncamento com a Avenida Monsenhor Francisco José de Oliveira [616.169 / 9.432.206]; continua pela Avenida Monsenhor Francisco José de Oliveira até seu entroncamento com a rua Manuel Firmo [616.103 / 9.432.191]; segue pela rua Manuel Firmo, passando pelos pontos de coordenadas [615.957 / 9.432.594; 615.914 / 9.432.754]; até a bifurcação com a Rodovia CE-266, no ponto de coordenadas [615.802 / 9.433.063]; segue pela Rodovia CE-266, até o ponto de coordenadas [613.835 / 9.435.409]; segue em reta, até o ponto de coordenadas [612.586 / 9.435.863]; segue em reta, até o ponto de coordenadas [611.171 / 9.437.115]; segue em reta, até o ponto de coordenadas [610.630 / 9.437.680], no Rio Quixeré; desce pelo Rio Quixeré, até o ponto de coordenadas [610.838 / 9.437.876]; segue em reta, até o ponto de coordenadas [610.735 / 9.437.993]; segue em reta, até o ponto de coordenadas [610.773 / 9.438.055]; segue em reta, até o ponto de coordenadas [610.503 / 9.438.290], na Rodovia CE-266; segue pela referida rodovia, sentido sul, até o ponto de coordenadas [610.222 / 9.438.190]; segue em reta, até o ponto de coordenadas [609.890 / 9.438.528]; segue em reta, até o ponto de coordenadas [609.466 / 9.438.046]; segue em reta, até o ponto de coordenadas [608.667 / 9.438.838]; segue em reta, até o ponto de coordenadas [608.171 / 9.438.181]; segue em reta, até o ponto de coordenadas [607.064 / 9.438.668], na estrada que liga Lagos das Carnaúbas e Barreiras; segue pela referida estrada, sentido sul, até o ponto de coordenadas [606.924 / 9.438.456]; segue em reta, até o ponto de coordenadas [606.573 / 9.438.601], na estrada entre Pocinhos e Lagoa das Carnaúbas; segue pela referida estrada, sentido sul, até o ponto de coordenadas [606.430 / 9.438.497]; segue em reta, até o ponto de coordenadas [606.139 / 9.438.640], na estrada que vai de Pocinhos a Pedra Branca; segue pela referida estrada, sentido sul, até o ponto de coordenadas [605.767 / 9.437.538] e vai em linha reta até o cruzamento do Riacho do Arraial com a estrada que vai de Flores a Várzea do Cabra - via Arraial de Baixo [604.094 / 9.438.362].

....



Mapa Municipal de Quixeré, parte integrante desta Lei.

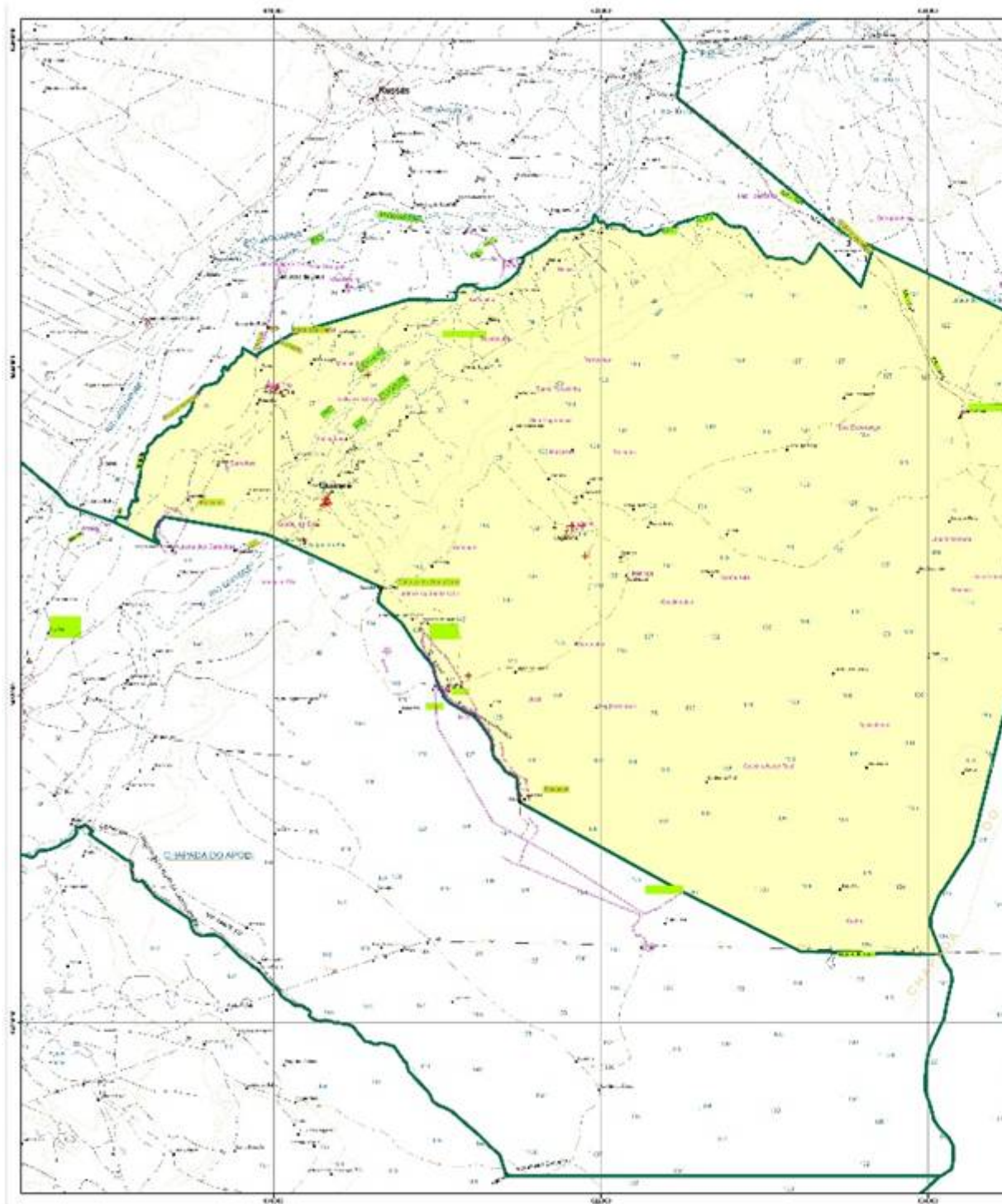
Art. 7.º O Anexo CLII (MUNICÍPIO DE QUIXERÉ), a que se refere o art. 1.º da [Lei n.º 16.821, de 9 de janeiro de 2019](#), passa a vigorar com a seguinte redação, em relação ao limite com o município de Russas:

ANEXO CLII

(MUNICÍPIO DE QUIXERÉ)

Com o município de RUSSAS – A oeste. Começa no cruzamento da estrada que vai de Flores a Várzea do Cabra – via Arraial de Baixo, com o riacho do Arraial [604.094 / 9.438.362]; desce por este riacho até o ponto de coordenadas [608.869 / 9.444.723]; vai em linha reta até o ponto de coordenadas [609.395 / 9.444.407], no Córrego das Barreiras; desce por este córrego até sua foz na Lagoa dos Patos [609.432 / 9.444.518]; vai em linha reta até o ponto de coordenadas [610.639 / 9.445.220], na extremidade leste da Lagoa dos Patos; segue em linha reta até o ponto de coordenadas [614.917 / 9.446.490], no Córrego Novo; segue por um paralelo até o ponto de coordenadas [616.637 / 9.446.467], no rio Quixeré, nas proximidades da localidade Poço da Onça; desce pelo rio Quixeré até sua foz no rio Jaguaribe [620.333 / 9.448.846]; desce pelo rio Jaguaribe até a foz do Córrego Fundo [621.769 / 9.449.603]; sobe por este córrego até sua nascente [627.273 / 9.449.116]; vai em linha reta até o ponto de coordenadas [628.075 / 9.448.037], na curva de nível de 80 metros e segue por esta curva de nível até o ponto de coordenadas [630.016 / 9.448.546]; segue em reta, até o ponto de coordenadas [630.360 / 9.448.194]; segue em reta, até o ponto de coordenadas [631.533 / 9.446.960]; segue em reta, até o ponto de coordenadas [631.702 / 9.447.516] e segue em reta, até o ponto de coordenadas [631.979 / 9.448.414], na Rodovia CE – 356.

....



Mapa Municipal de Quixeré, parte integrante desta Lei.

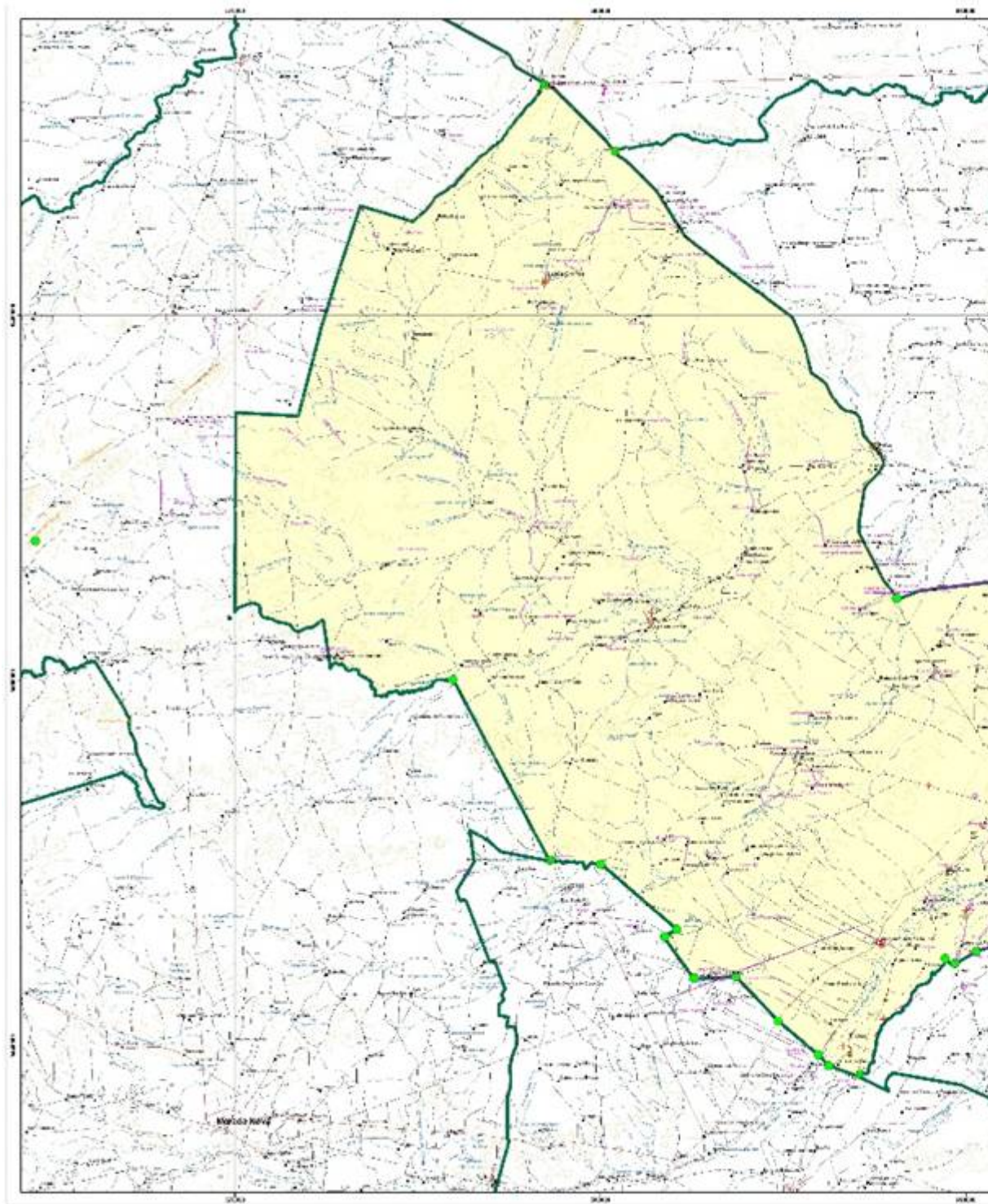
Art. 8.º. O Anexo CLV (MUNICÍPIO DE RUSSAS), a que se refere o art. 1.º da [Lei n.º 16.821, de 9 de janeiro de 2019](#), passa a vigorar com a seguinte redação, em relação ao limite com o município de Quixeré:

ANEXO CLV

(MUNICÍPIO DE RUSSAS)

Com o município de QUIXERÉ – A leste e ao sul. Começa no ponto de coordenadas [631.979 / 9.448.414], na Rodovia CE-356; segue em reta até o ponto de coordenadas [631.702 / 9.447.516]; segue em reta, até o ponto de coordenadas [631.533 / 9.446.960]; segue em reta, até o ponto de coordenadas [630.360 / 9.448.194]; segue em reta, até o ponto de coordenadas [630.016 / 9.448.546], na curva de nível de 80 metros, na encosta da Chapada do Apodi; segue por esta curva de nível até o ponto de coordenadas [628.075 / 9.448.037]; vai em linha reta até a nascente do Córrego Fundo [627.273 / 9.449.116]; desce por este córrego até sua foz no Rio Jaguaribe [621.769 / 9.449.603]; sobe pelo Rio Jaguaribe até a foz do Rio Quixeré [620.333 / 9.448.846]; sobe pelo Rio Quixeré até o ponto de coordenadas [616.637 / 9.446.467], nas proximidades da localidade Poço da Onça; segue por um paralelo até seu cruzamento com o Córrego Novo [614.917 / 9.446.490]; segue em linha reta até o ponto de coordenadas [610.639 / 9.445.220], na extremidade leste da Lagoa dos Patos; segue por outra linha reta até a foz do Córrego das Barreira na Lagoa dos Patos [609.432 / 9.444.518]; sobe pelo Córrego das Barreira até o ponto de coordenadas [609.395 / 9.444.407]; segue por uma linha reta até o ponto de coordenadas [608.869 / 9.444.723], no riacho do Arraial; sobe por este riacho até o ponto de coordenadas [604.094 / 9.438.362], no cruzamento com a estrada que vai de Flores a Várzea do Cabra – via Arraial de Baixo.

....



Mapa Municipal de Russas, parte integrante desta Lei.

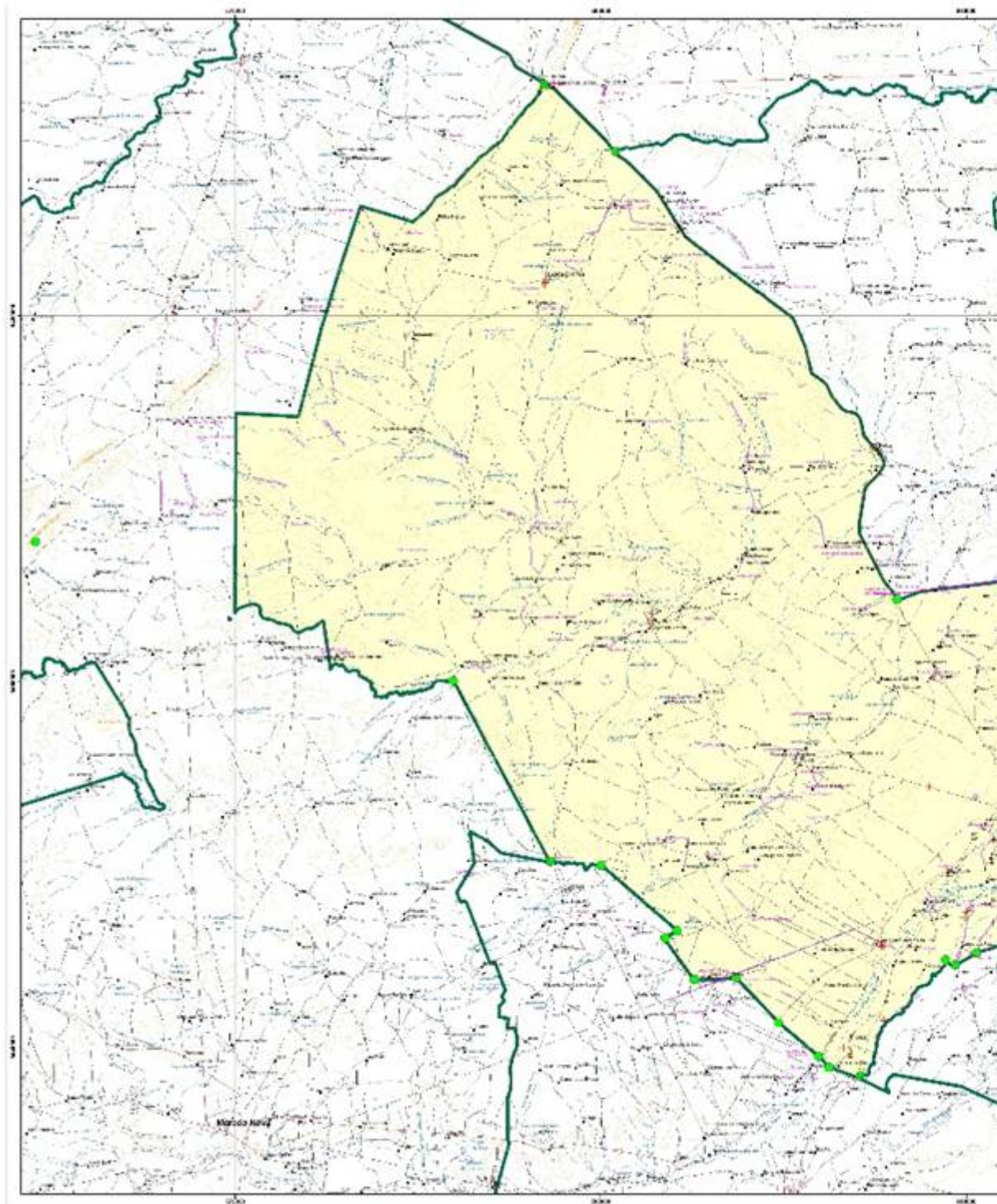
Art. 9.º. O Anexo CLV (MUNICÍPIO DE RUSSAS), a que se refere o art. 1.º da [Lei n.º 16.821, de 9 de janeiro de 2019](#), passa a vigorar com a seguinte redação, em relação ao limite com o município de Morada Nova:

ANEXO CLV

MUNICÍPIO DE RUSSAS

Com o município de MORADA NOVA – A oeste. Começa no cruzamento da estrada que liga as localidades de Cipó à Vila de Bixopá com o Córrego das Alpercatas [587.211 / 9.450.135]; segue, em linha reta, até a foz do Riacho da Barbada no Rio Palhano [581.886 / 9.460.139]; sobe pelo rio Palhano até o ponto de coordenadas [575.200 / 9.460.671]; segue por uma reta, até o ponto de coordenadas [575.122 / 9.461.239], na estrada que liga o assentamento Volta/Canafistula a localidade de Feiticeiro; segue por uma reta, até o ponto de coordenadas [574.795 / 9.463.331], no divisor de águas entre o rio Palhano e seus tributários da margem esquerda que deságuam abaixo da foz do riacho da Barbada no rio Palhano; segue pelo referido divisor, sentido oeste, até o ponto de coordenadas [569.962 / 9.463.770]; segue em reta, até o ponto de coordenadas [570.032 / 9.474.682], na estrada que liga o assentamento Terra Nova a localidade de Planalto; segue em reta até o ponto de coordenadas [573.447 / 9.474.500]; segue em reta, até o ponto de coordenadas [574.707 / 9.479.365], no córrego dos Banhos; segue em reta, até o ponto de coordenadas [575.834 / 9.482.943], no divisor de águas entre o rio Palhano e o riacho Umburanas, a leste, e o rio Pirangi, a oeste; segue em reta até o ponto de coordenadas [576.855 / 9.485.987], no Eixão trecho II; segue em reta até o ponto de coordenadas [579.708 / 9.485.134], no divisor de águas entre o rio Palhano e o riacho Umburanas, a leste, e o rio Pirangi, a oeste; segue pelo referido divisor até o ponto de coordenadas [587.115 / 9.492.591], no seu cruzamento com a Rodovia BR-116.

....



Mapa Municipal de Russas, parte integrante desta Lei.

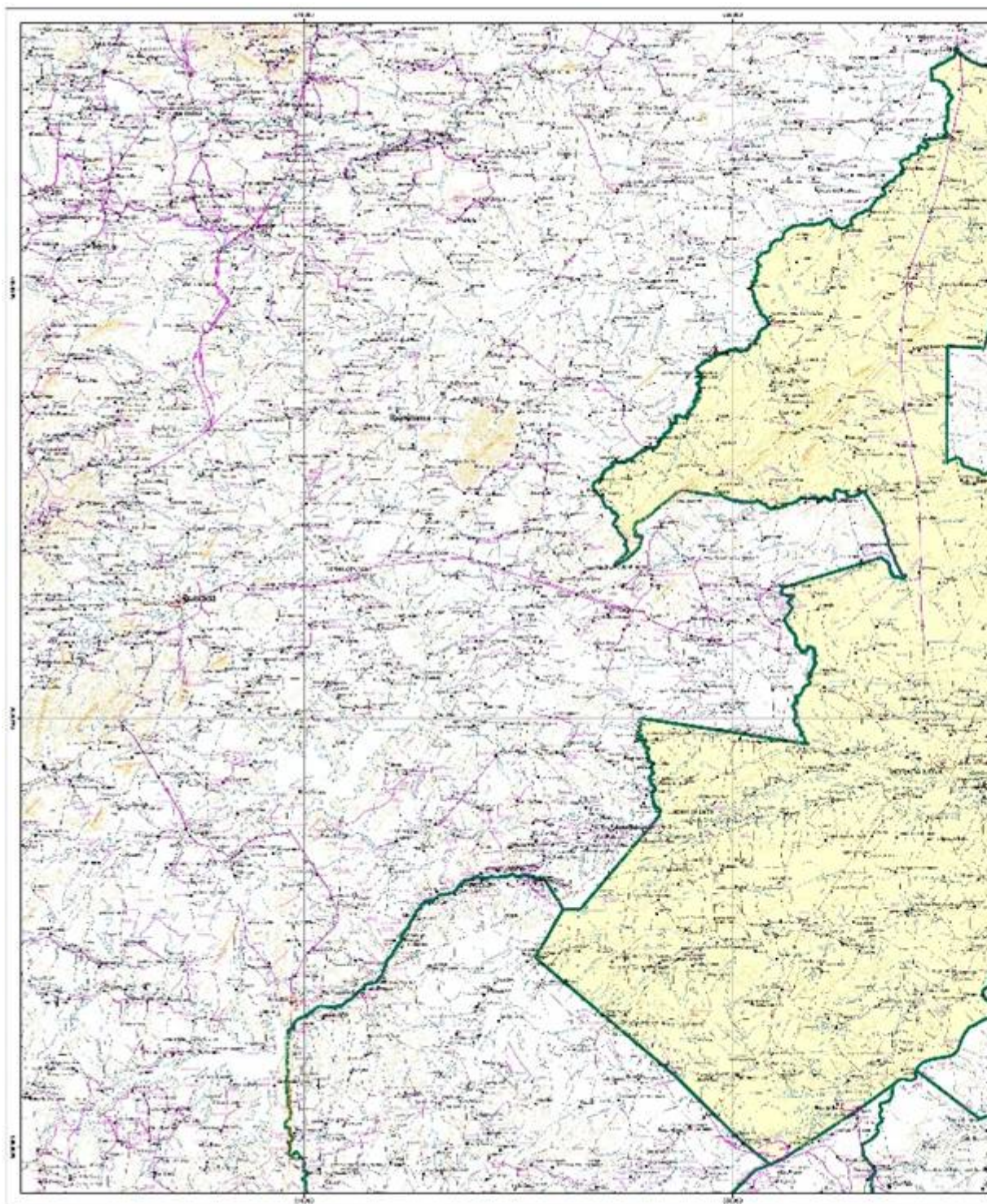
Art. 10. O Anexo CXVII (MUNICÍPIO DE MORADA NOVA), a que se refere o art. 1.º da [Lei nº 16.821, de 9 de janeiro de 2019](#), passa a vigorar com a seguinte redação, em relação ao limite com o município de Russas:

ANEXO CXVII

(MUNICÍPIO DE MORADA NOVA)

Com o município de RUSSAS - A leste. Começa no ponto de coordenadas [587.115 / 9.492.591], no cruzamento da Rodovia BR-116 com o divisor de águas entre o rio Palhano e o rio Pirangi; segue pelo divisor de águas entre o rio Palhano e o riacho Umburanas, a leste, e o rio Pirangi, a oeste, até o ponto de coordenadas [579.708 / 9.485.134]; segue em reta, até o ponto de coordenadas [576.855 / 9.485.987], no Eixão trecho II; segue por uma reta, até o ponto de coordenadas [575.834 / 9.482.943], no divisor de águas entre o rio Palhano e o riacho Umburanas, a leste, e o rio Pirangi, a oeste, até o ponto de coordenadas; segue em reta, até o ponto de coordenadas [574.707 / 9.479.365], no córrego dos Banhos; segue em reta, até o ponto de coordenadas [573.447 / 9.474.500]; segue por uma reta, até o ponto de coordenadas [570.032 / 9.474.682], na estrada que liga o assentamento Terra Nova a localidade de Planalto; por uma reta, sentido sul, segue até o ponto de coordenadas [569.962 / 9.463.770], no divisor de águas entre o rio Palhano e seus tributários da margem esquerda que deságuas abaixo da foz do riacho da Barbada no rio Palhano; segue pelo referido divisor, sentido leste, até o ponto de coordenadas [574.795 / 9.463.331]; segue em reta, até o ponto de coordenadas [575.122 / 9.461.239], na estrada que liga o assentamento Volta/Canafistula a localidade de Feiticeiro; segue por uma reta, até o ponto de coordenadas [575.200 / 9.460.671], no riacho Palhano; desce pelo riacho Palhano até alcançar a foz do riacho da Barbada no rio Palhano [581.886 / 9.460.139] e vai em linha reta até o cruzamento da estrada que liga as localidades de Cipó à Vila de Bixopá com o Córrego das Alpercatas [587.211 / 9.450.135].

....



Mapa Municipal de Morada Nova, parte integrante desta Lei.

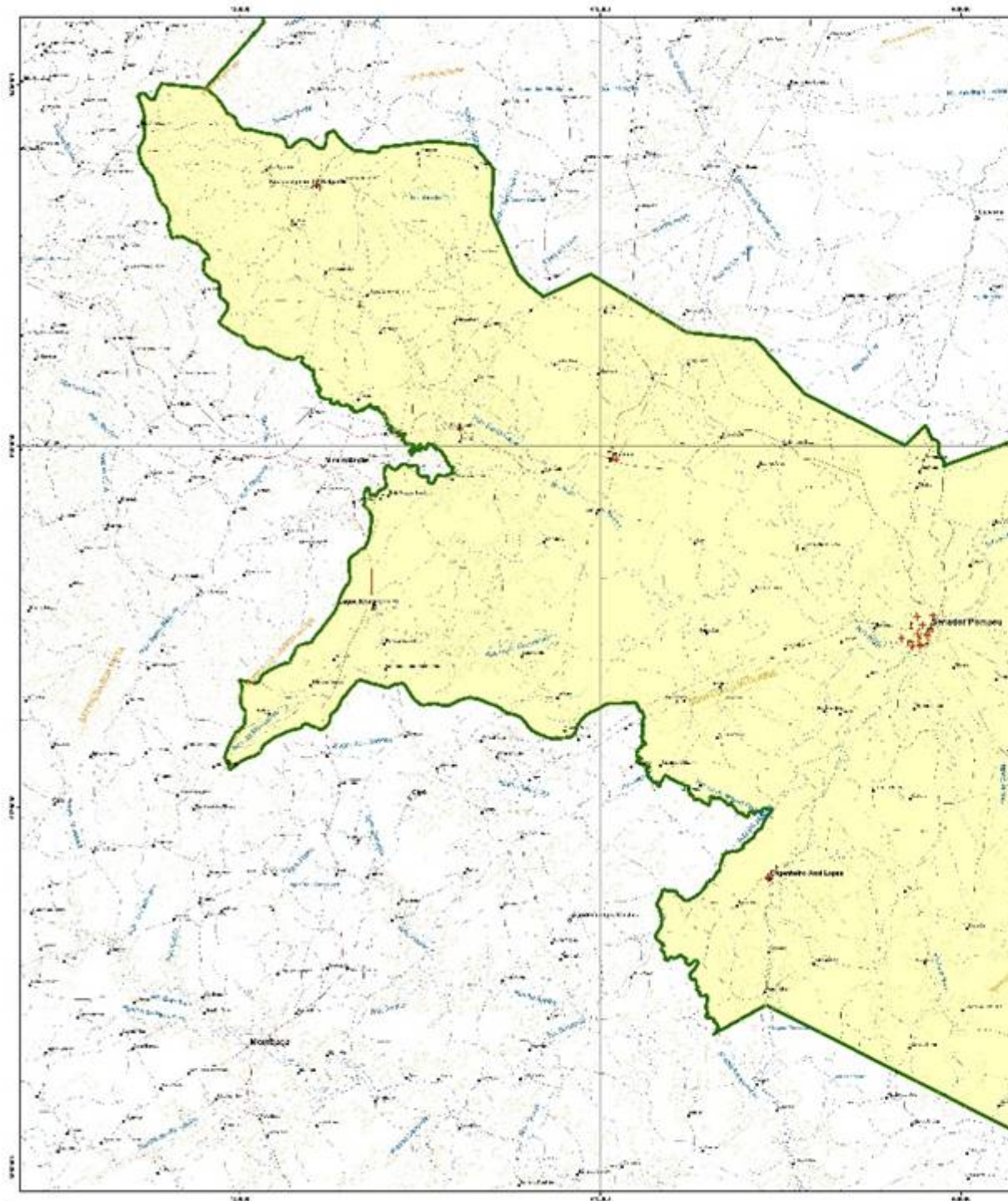
Art. 11. O Anexo CLXV (MUNICÍPIO DE SENADOR POMPEU), a que se refere o art. 1.º da [Lei n.º 16.821, de 9 de janeiro de 2019](#), passa a vigorar com a seguinte redação, em relação ao limite com o município de Quixeramobim:

ANEXO CLXV

(MUNICÍPIO DE SENADOR POMPEU)

Com o município de QUIXERAMOBIM – Ao norte. Começa no ponto de coordenadas [428.569 / 9.404.863], na convergência das vertentes do riacho da Cachoeira, do riacho Bonfim e do riacho São Joaquim; toma este divisor de águas e segue pelo divisor entre o rio Quixeramobim e o riacho São Joaquim até o ponto de coordenadas [435.883 / 9.402.414]; vai em reta até o ponto de coordenadas [438.045 / 9.402.673], na estrada que liga a localidade de Balança a localidade de Santa Izabel; segue em reta, até o ponto de coordenadas [439.736 / 9.402.497], na foz do riacho Salgado no açude próximo a localidade de Rosário; segue em reta, até o ponto de coordenadas [440.560 / 9.401.513], no entroncamento da estrada que liga a localidade de Rosário a localidade de Santa Izabel com a estrada que liga a localidade de Bom Sucesso a localidade de Rosário; segue em reta, até o ponto de coordenadas [440.453 / 9.399.649], no riacho Santa Isabel; segue em reta, até o ponto de coordenadas [441.533 / 9.397.205], na estrada que liga a localidade de Riacho do Meio a localidade de Lajes; segue em reta, até o ponto de coordenadas [441.872 / 9.396.811], na estrada que liga a localidade de Lajes a localidade de Contendas; por outra reta, segue até o ponto de coordenadas [442.632 / 9.396.208], na estrada que liga a localidade de Lajes a localidade de Sitio Riacho Verde; segue em reta, até o ponto de coordenadas [444.595 / 9.397.143]; segue em reta, até o ponto de coordenadas [448.589 / 9.394.724], no pico do Serrote Serra d'Água; segue em reta, até o ponto de coordenadas [451.459 / 9.394.420] no riacho Fofo; segue em reta, até o ponto de coordenadas [453.487 / 9.392.186]; segue em reta, até o ponto de coordenadas [457.670 / 9.390.022]; segue em reta, até o ponto de coordenadas [458.508 / 9.390.858], na via férrea Fortaleza / Crato; segue pela via férrea, sentido Crato, até o ponto de coordenadas [459.284 / 9.389.183], no cruzamento da via férrea Fortaleza / Crato com o riacho Amanaju; segue em reta, até o ponto de coordenadas [464.372 / 9.390.986], no açude entre as localidades de Boa Vista dos Vicentes (Senador Pompeu) e Encantado (Quixeramobim); desce pelo meio do referido açude, apanha seu desaguadouro até a foz no rio Banabuiú, no ponto de coordenadas [465.981 / 9.391.554]; sobe pelo rio Banabuiú, até a foz do riacho Boa Vista no rio Banabuiú [465.782 / 9.391.027] e sobe pelo riacho Boa Vista até sua nascente [472.663 / 9.381.838].

....



Mapa Municipal de Senador Pompeu, parte integrante desta Lei.

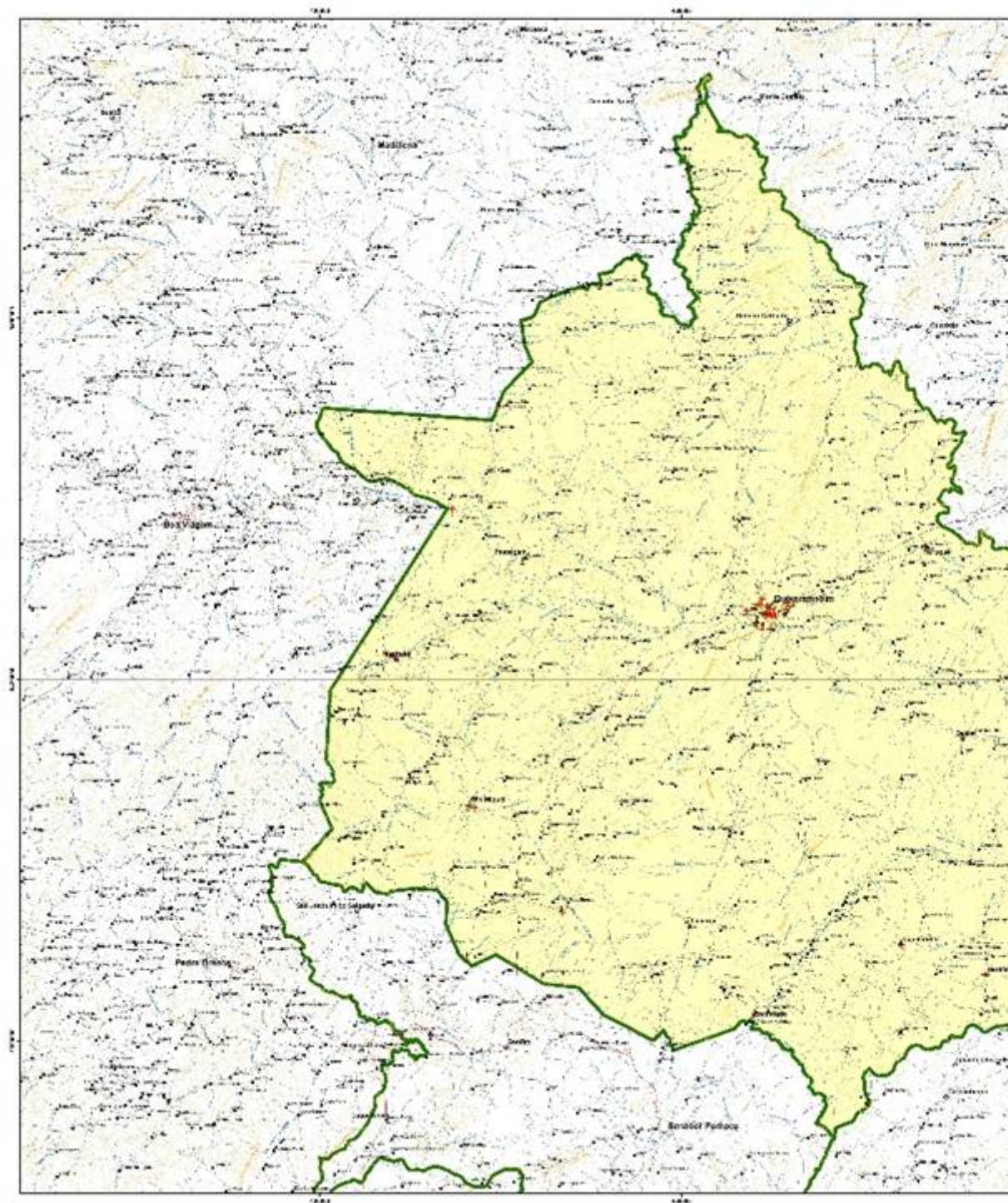
Art. 12. O Anexo CLI (MUNICÍPIO DE QUIXERAMOBIM), a que se refere o art. 1.º da [Lei n.º 16.821, de 9 de janeiro de 2019](#), passa a vigorar com a seguinte redação, em relação ao limite com o município de Senador Pompeu:

ANEXO CLI

(MUNICÍPIO DE QUIXERAMOBIM)

Com o município de SENADOR POMPEU – Ao sul. Começa a nascente do riacho Boa Vista [472.663 / 9.381.838]; desce por este riacho até sua foz no rio Banabuiú [465.782 / 9.391.027]; desce pelo rio Banabuiú, até o ponto de coordenadas [465.981 / 9.391.554], onde o córrego do açude entre as localidades de Boa Vista dos Vicentes (Senador Pompeu) e Encantado (Quixeramobim), faz foz no rio Banabuiú; sobe pelo referido córrego, apanha o desaguadouro do açude, até o ponto de coordenadas [464.372 / 9.390.986]; segue em reta, até o ponto de coordenadas [459.284 / 9.389.183], no cruzamento da via férrea Fortaleza / Crato com o riacho Amanaju; apanha a via férrea, sentido Fortaleza, até o ponto de coordenadas [458.508 / 9.390.858]; segue em reta, até o ponto de coordenadas [457.670 / 9.390.022]; segue em reta, até o ponto de coordenadas [453.487 / 9.392.186]; segue em reta, até o ponto de coordenadas [451.459 / 9.394.420] no riacho Fofó; segue em reta, até o ponto de coordenadas [448.589 / 9.394.724], no pico do Serrote Serra d'Água; segue em reta, até o ponto de coordenadas [444.595 / 9.397.143]; por outra reta, segue até o ponto de coordenadas [442.632 / 9.396.208], na estrada que liga a localidade de Lajes a localidade de Sitio Riacho Verde; segue em reta, até o ponto de coordenadas [441.872 / 9.396.811], na estrada que liga a localidade de Lajes a localidade de Contendas; segue em reta, até o ponto de coordenadas [441.533 / 9.397.205], na estrada que liga a localidade de Riacho do Meio a localidade de Lajes; segue em reta, até o ponto de coordenadas [440.453 / 9.399.649], no riacho Santa Isabel; segue em reta, até o ponto de coordenadas [440.560 / 9.401.513], no entroncamento da estrada que liga a localidade de Rosário a localidade de Santa Izabel com a estrada que liga a localidade de Bom Sucesso a localidade de Rosário; segue em reta, até o ponto de coordenadas [439.736 / 9.402.497], na foz do riacho Salgado no açude próximo a localidade de Rosário; vai em reta até o ponto de coordenadas [438.045 / 9.402.673], na estrada que liga a localidade de Balança a localidade de Santa Izabel; segue por outra reta, até o ponto de coordenadas [435.883 / 9.402.414], no divisor de águas entre o rio Quixeramobim e o riacho São Joaquim e segue por este divisor até o ponto de coordenadas [428.569 / 9.404.863], na convergência das vertentes do riacho da Cachoeira, do riacho Bonfim e do riacho São Joaquim.

....



Mapa Municipal de Quixeramobim, parte integrante desta Lei.

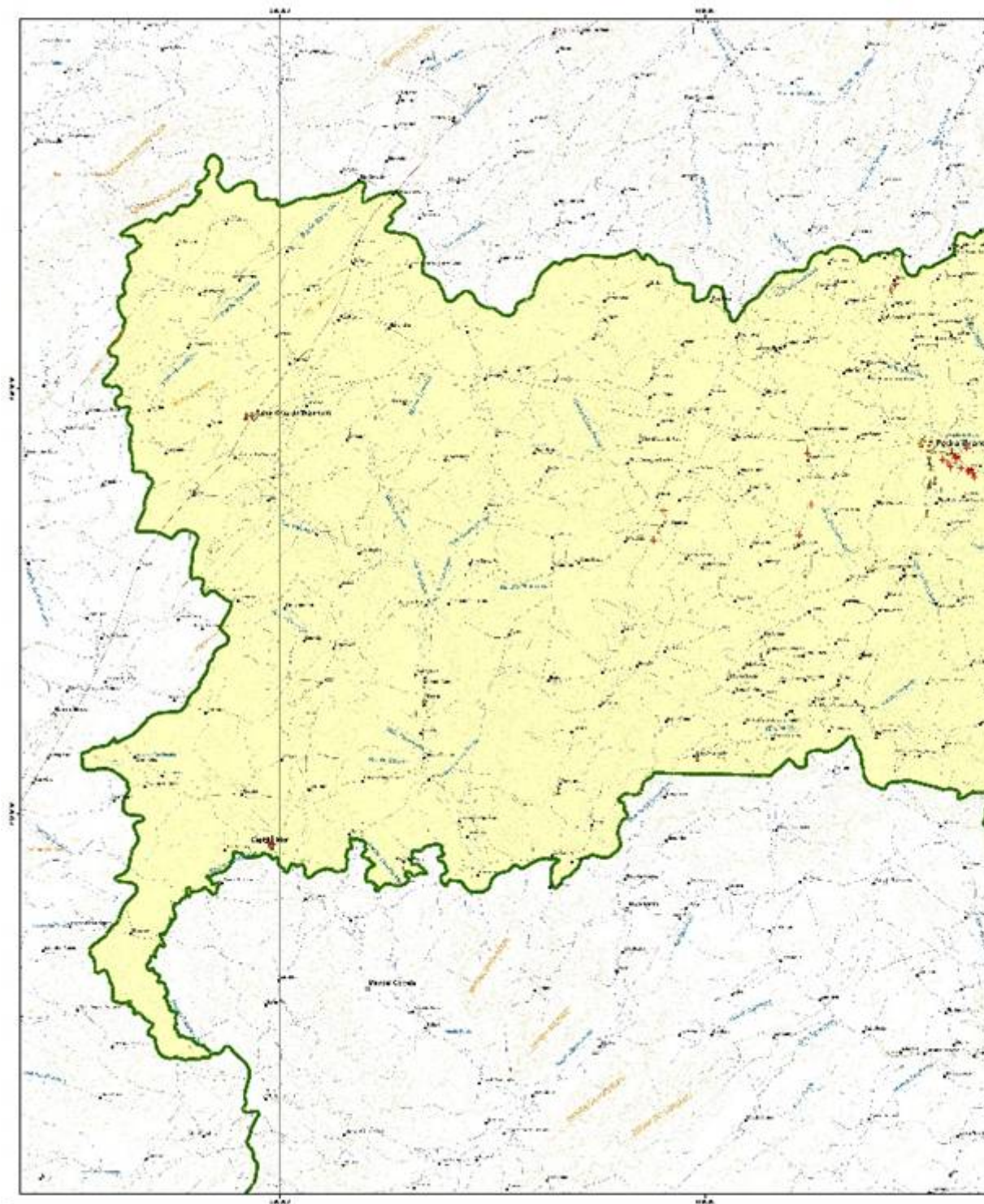
Art. 13. O Anexo CXXXVII (MUNICÍPIO DE PEDRA BRANCA), a que se refere o art. 1.º da [Lei n.º 16.821, de 9 de janeiro de 2019](#), passa a vigorar com a seguinte redação, em relação ao limite com o município de Senador Pompeu:

ANEXO CXXXVII

(MUNICÍPIO DE PEDRA BRANCA)

Com o município de SENADOR POMPEU – A leste. Começa no ponto de coordenadas [428.569 / 9.404.863], na convergência das vertentes do riacho da Cachoeira, do riacho Bonfim e do riacho São Joaquim; segue em reta, até o ponto de coordenadas [426.737 / 9.405.056], no divisor de águas entre o riacho São Joaquim e o rio Patu; prossegue pelo referido divisor, até o ponto de coordenadas [431.579 / 9.393.774], na nascente do riacho do Estreito; desce por este riacho até a sua foz no rio Patu [438.905 / 9.388.884]; sobe por este rio até a foz do riacho Santa Bárbara [435.151 / 9.387.552]; toma o divisor de águas entre o riacho Santa Bárbara, a oeste, e os afluentes do rio Patu que deságuam a jusante da foz do riacho Santa Bárbara no rio Patu, a leste, e segue por este divisor até o ponto de coordenadas [429.981 / 9.380.261], na Serra da Lagoa Nova.

....



Mapa Municipal de Pedra Branca, parte integrante desta Lei.

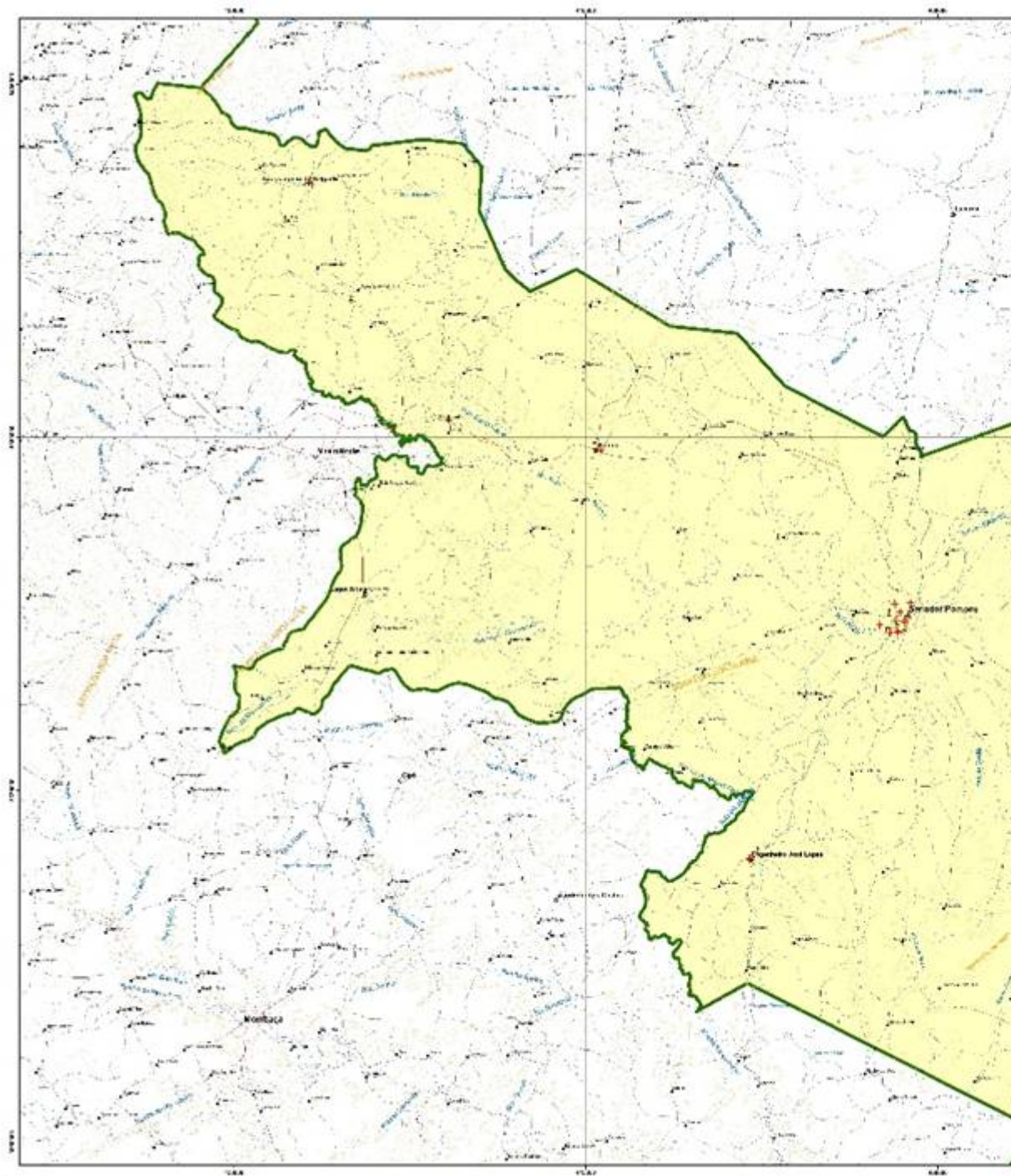
Art. 14. O Anexo CLXV (MUNICÍPIO DE SENADOR POMPEU), a que se refere o art. 1.º da [Lei n.º 16.821, de 9 de janeiro de 2019](#), passa a vigorar com a seguinte redação, em relação ao limite com o município de Pedra Branca:

ANEXO CLXV

(MUNICÍPIO DE SENADOR POMPEU)

Com o município de PEDRA BRANCA – A oeste. Começa no ponto de coordenadas [429.981 / 9.380.261], na Serra da Lagoa Nova; toma o divisor de águas entre o riacho Santa Bárbara, a oeste, e os afluentes do rio Patu que deságuam a jusante da foz do riacho Santa Bárbara no rio Patu, a leste, até alcançar a foz do riacho Santa Bárbara no rio Patu [435.151 / 9.387.552]; desce por este rio até a foz do riacho do Estreito [438.905 / 9.388.884]; sobe por este riacho até sua nascente [431.579 / 9.393.774]; toma o divisor de águas entre o riacho São Joaquim e o rio Patu, até o ponto de coordenadas [426.737 / 9.405.056] e segue por uma reta, até o ponto de coordenadas [428.569 / 9.404.863], na convergência das vertentes do riacho da Cachoeira, do riacho Bonfim e do riacho São Joaquim.

....



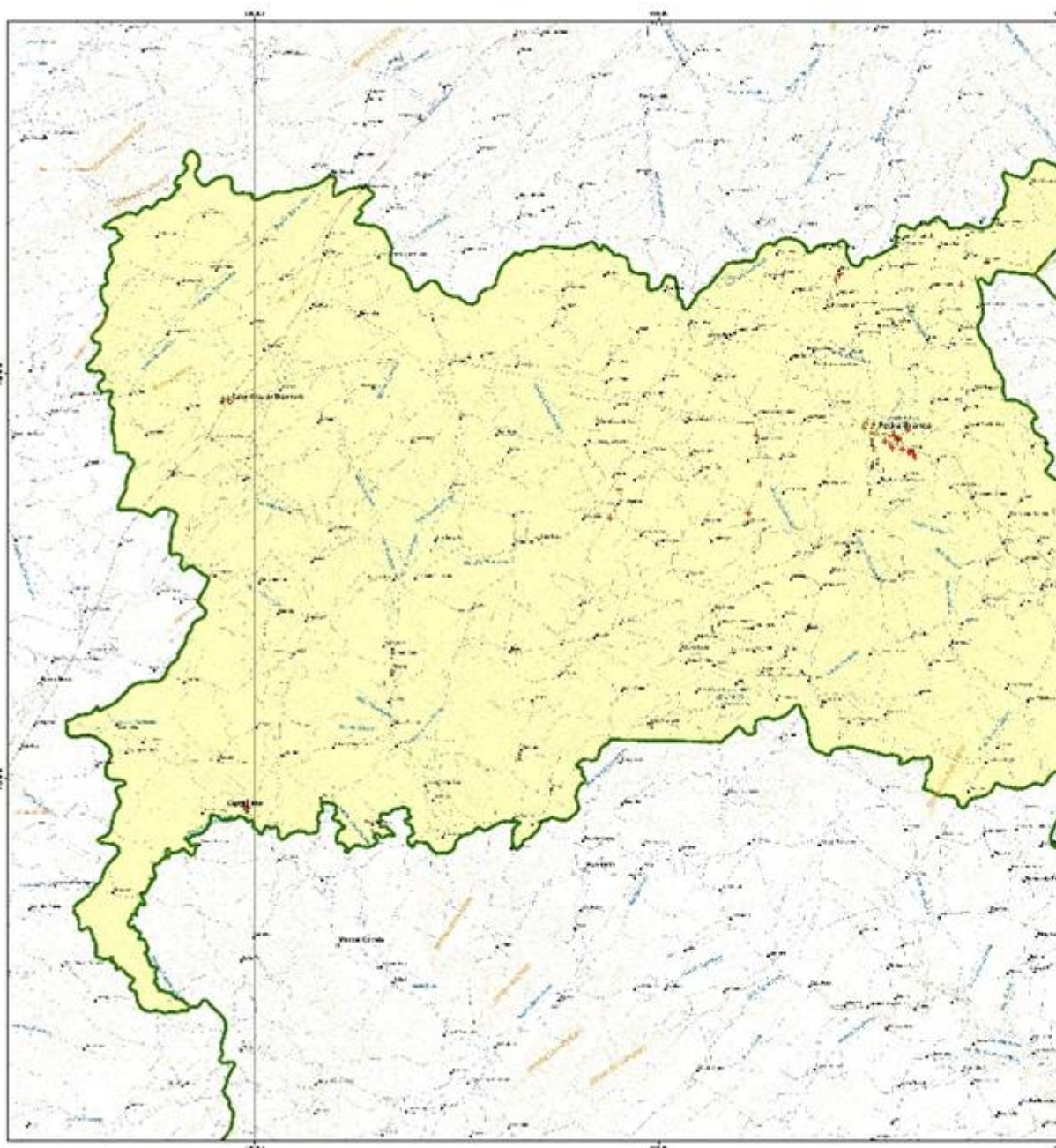
Mapa Municipal de Senador Pompeu, parte integrante desta Lei.

Art. 15. O Anexo CXXXVII (MUNICÍPIO DE PEDRA BRANCA), a que se refere o art. 1.º da [Lei n.º 16.821, de 9 de janeiro de 2019](#), passa a vigorar com a seguinte redação, em relação ao limite com o município de Mombuca:

ANEXO CXXXVII
(MUNICÍPIO DE PEDRA BRANCA)

Com o município de MOMBAÇA – Ao sul. Começa no ponto de coordenadas [429.981 / 9.380.261], na Serra da Lagoa Nova; toma o divisor de águas entre os afluentes do rio Patu, ao norte, e os afluentes do rio Banabuiú, ao sul; segue pelo referido divisor, sentido oeste, até o ponto de coordenadas [413.951 / 9.382.557]; segue em reta, até o ponto de coordenadas [413.090 / 9.381.794], na estrada que liga a localidade de Baixa Quente a localidade Bento Rodrigues, via localidade de Quebrado; segue em reta até o ponto de coordenadas [407.593 / 9.381.906], no divisor de águas entre o riacho do Curiú e o riacho da Bananeira; apanha esse divisor, sentido sul, até alcançar a foz do riacho do Curiú no rio Banabuiú [404.121 / 9.377.637]; sobe por este rio até a foz do riacho Capitão-Mor [398.415 / 9.376.827] e sobe por este riacho até sua nascente [386.786 / 9.368.740].

....



Mapa Municipal de Pedra Branca, parte integrante desta Lei.

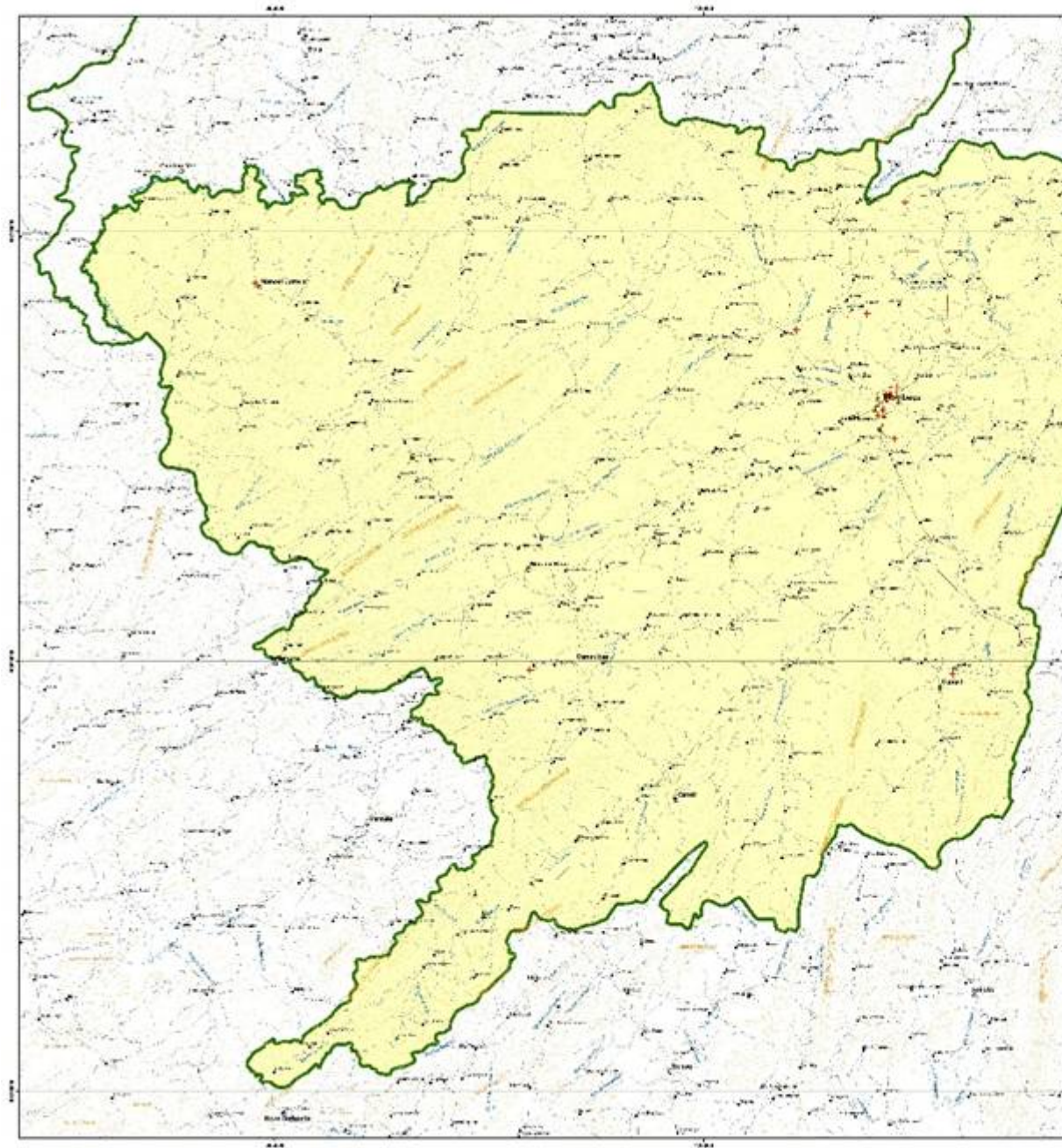
Art. 16. O Anexo CXV (MUNICÍPIO DE MOMBAÇA), a que se refere o art. 1.º da [Lei n.º 16.821, de 9 de janeiro de 2019](#), passa a vigorar com a seguinte redação, em relação ao limite com o município de Pedra Branca:

ANEXO CXV

(MUNICÍPIO DE MOMBAÇA)

Com o município de PEDRA BRANCA – Ao norte. Começa na nascente do riacho Capitão-Mor [386.786 / 9.368.740]; desce por este riacho até sua foz no rio Banabuiú [398.415 / 9.376.827]; desce pelo rio Banabuiú até a foz do riacho do Curiú [404.121 / 9.377.637]; apanha o divisor de águas entre o riacho do Curiú e o riacho da Bananeira, sentido norte, até o ponto de coordenadas [407.593 / 9.381.906]; segue em reta, até o ponto de coordenadas [413.090 / 9.381.794], na estrada que liga a localidade de Baixa Quente a localidade Bento Rodrigues, via localidade de Quebrado; segue em reta, até o ponto de coordenadas [413.951 / 9.382.557], no divisor de águas entre os afluentes do rio Patu, ao norte, e os afluentes do rio Banabuiú, ao sul e segue por este divisor, sentido leste, até o ponto de coordenadas [429.981 / 9.380.261], na Serra da Lagoa Nova.

....



Mapa Municipal de Mombaça, parte integrante desta Lei.

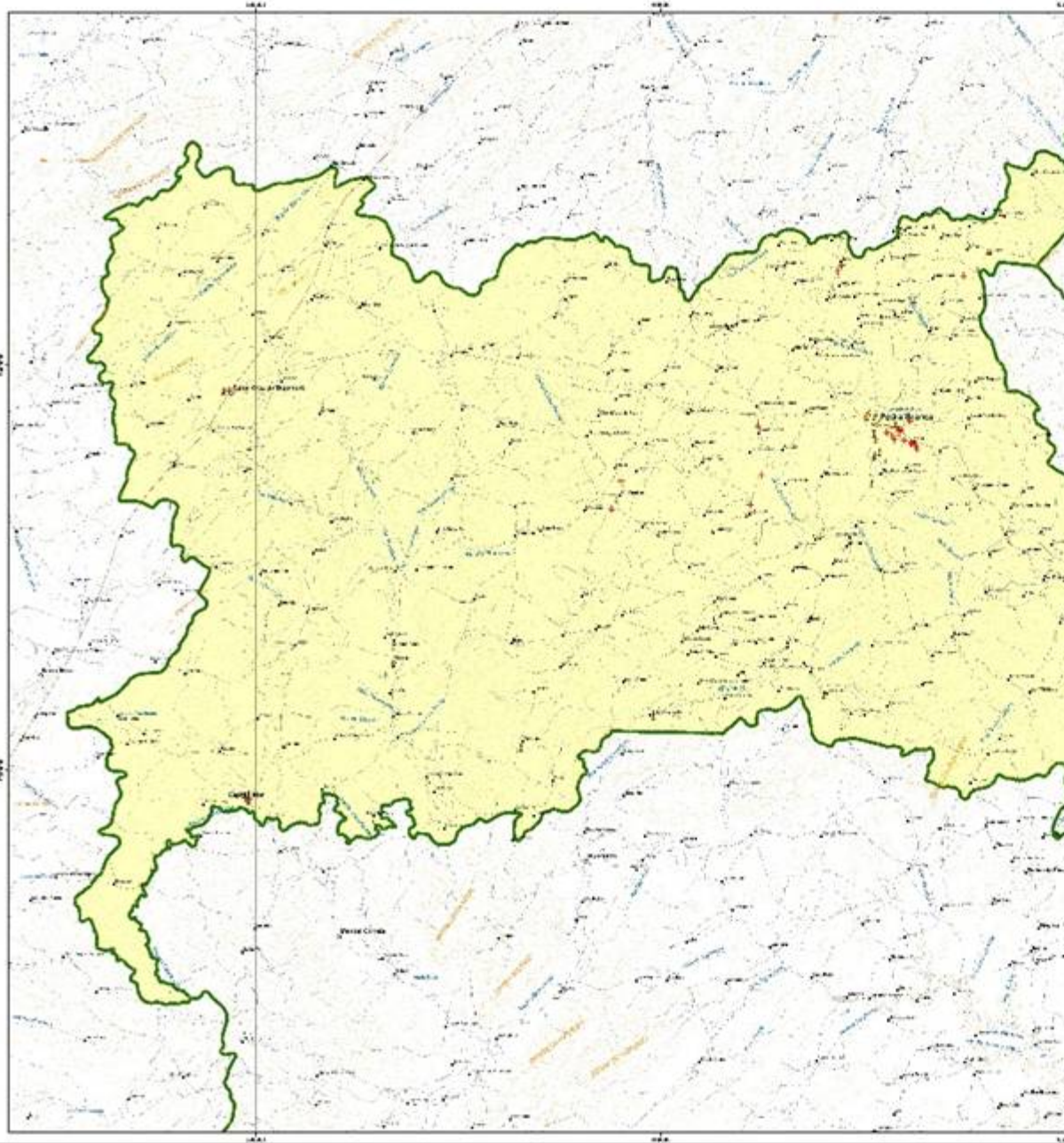
Art. 17. O Anexo CXXXVII (MUNICÍPIO DE PEDRA BRANCA), a que se refere o art. 1.º da [Lei n.º 16.821, de 9 de janeiro de 2019](#), passa a vigorar com a seguinte redação, em relação ao limite com o município de Quixeramobim:

ANEXO CXXXVII

(MUNICÍPIO DE PEDRA BRANCA)

Com o município de QUIXERAMOBIM – A leste. Começa no ponto de coordenadas [429.930 / 9.410.045], no divisor de águas entre o riacho da Tapera e o riacho da Cachoeira; segue em reta, até o ponto de coordenadas [431.011 / 9.407.611], no divisor de águas entre o riacho da Cachoeira e seu afluente, próximo a localidade de Sitio Santa Clara e segue em reta, até o ponto de coordenadas [428.569 / 9.404.863], no divisor de águas entre o riacho da Tapera e o riacho da Cachoeira.

....



Mapa Municipal de Pedra Branca, parte integrante desta Lei.

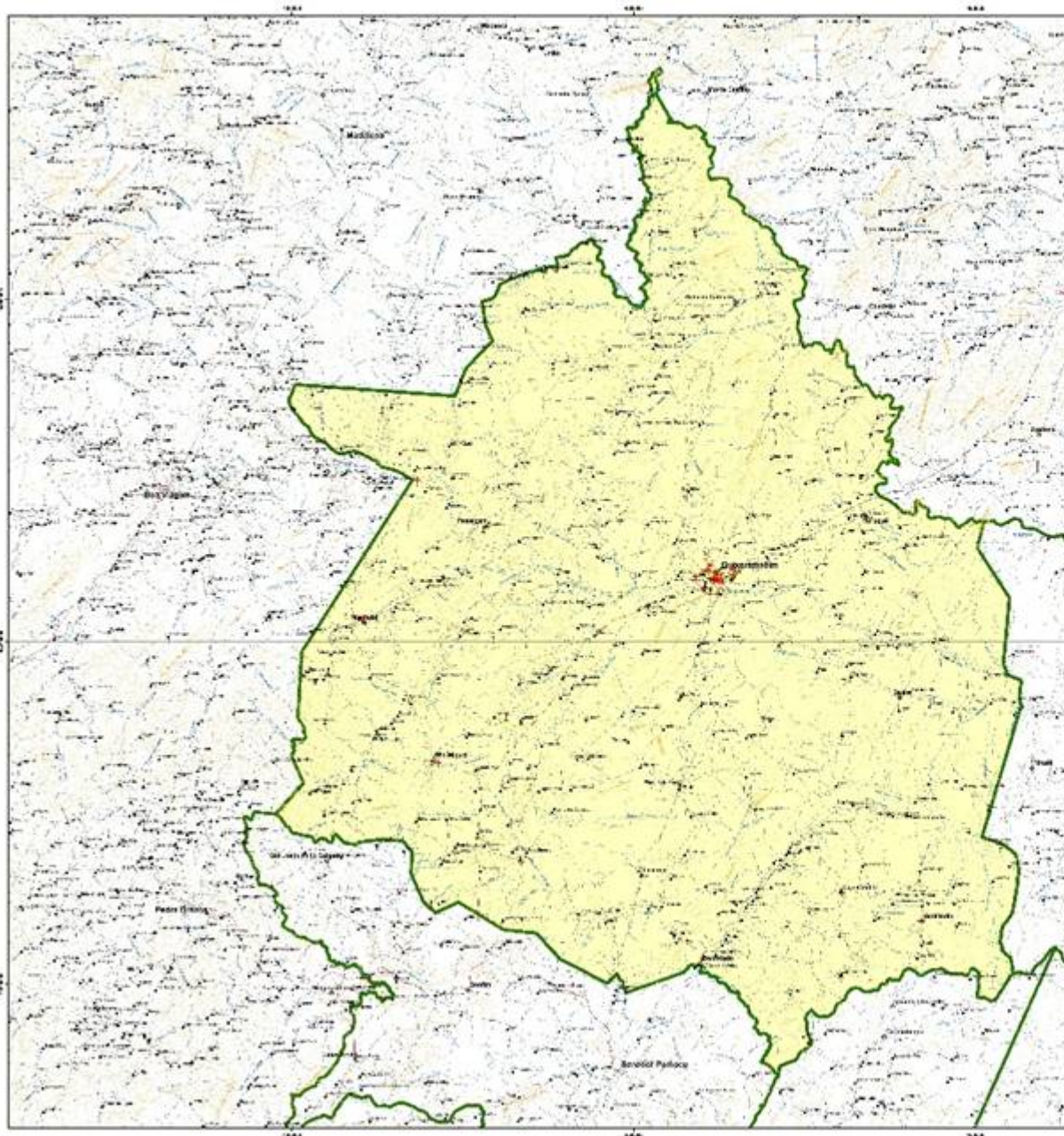
Art. 18. O Anexo CLI (MUNICÍPIO DE QUIXERAMOBIM), a que se refere o art. 1.º da [Lei n.º 16.821, de 9 de janeiro de 2019](#), passa a vigorar com a seguinte redação, em relação ao limite com o município de Pedra Branca:

ANEXO CLI

(MUNICÍPIO DE QUIXERAMOBIM)

Com o município de PEDRA BRANCA – A oeste. Começa no ponto de coordenadas [428.569 / 9.404.863], na convergência das vertentes do riacho da Cachoeira, do riacho Bonfim e do riacho São Joaquim; segue em reta, até o ponto de coordenadas [431.011 / 9.407.611], no divisor de águas entre o riacho da Cachoeira e seu afluente, próximo a localidade de Sitio Santa Clara e segue em reta até o ponto de coordenadas [429.930 / 9.410.045], no divisor de águas entre o riacho da Tapera e o riacho da Cachoeira.

....



Mapa Municipal de Quixeramobim, parte integrante desta Lei.

Art. 19. O Anexo XXIV (MUNICÍPIO DE BARREIRA), a que se refere o art. 1.º da [Lei n.º 16.821, de 9 de janeiro de 2019](#), passa a vigorar com a seguinte redação, em relação ao limite com o município de Acarape:

ANEXO XXIV

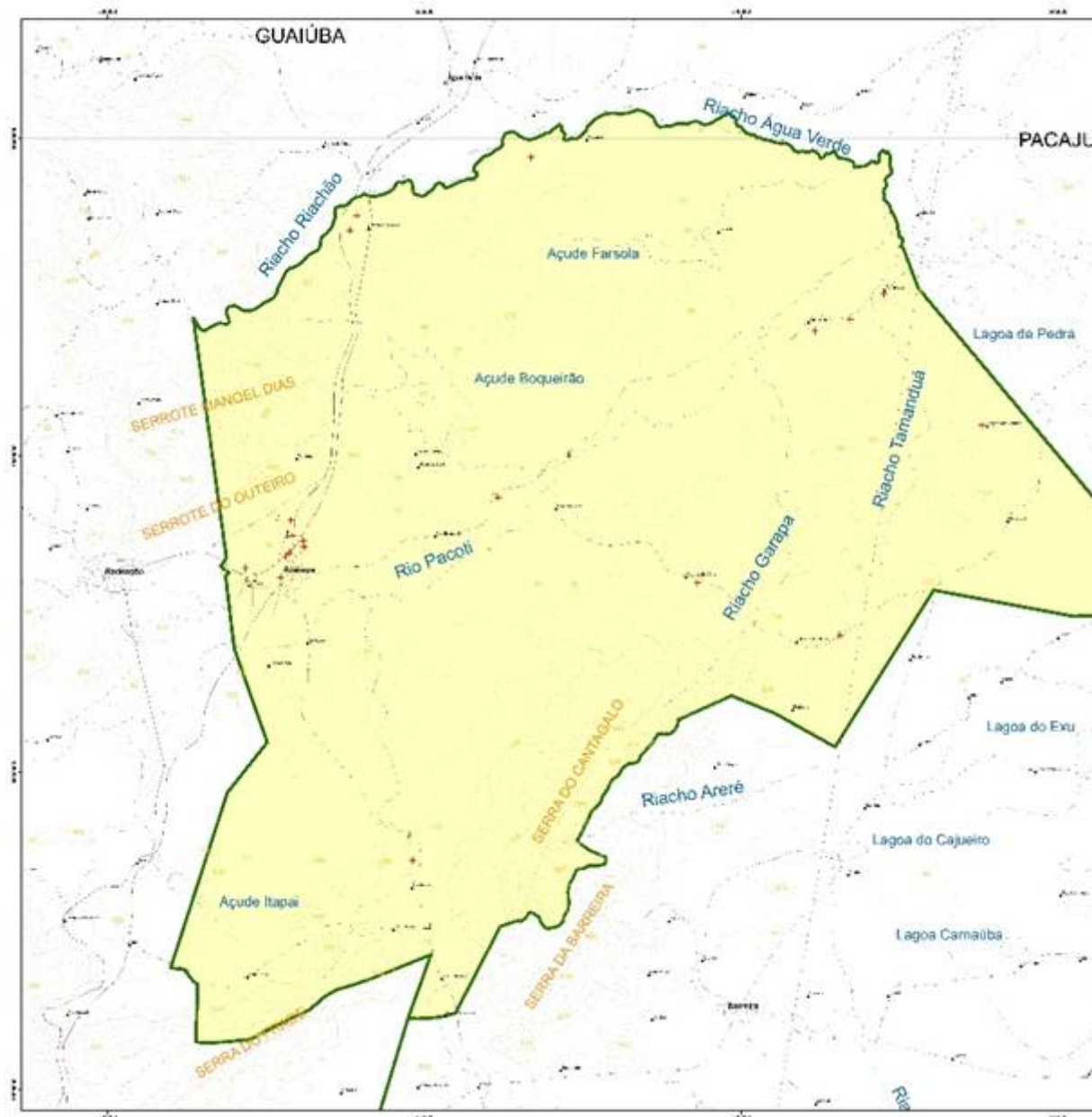
(MUNICÍPIO DE BARREIRA)

Com o município de ACARAPE – Ao norte. Começa no ponto de coordenadas [534.743 / 9.526.134], na estrada Catarina I / Salgado Grande / CE – 354, no cruzamento da reta que parte do centro da lagoa do Capim para o cruzamento da Rodovia CE – 354 com a garganta que liga a Serra do Cantagalo à Serra do Frade; segue pela estrada Catarina I / Salgado Grande / CE – 354 até seu entroncamento com a CE – 354 [535.489 / 9.526.205]; segue em linha reta até o ponto de coordenadas [536.194 / 9.527.568], no divisor de águas da serra do Cantagalo, na cota altimétrica de 400 metros; apanha a referida cota, de modo que a serra do Cantagalo fique para o município de Acarape, até o ponto de coordenadas [539.012 / 9. 530.834]; segue em reta até o ponto de coordenadas [539.844 / 9.531.211], ainda na serra do Cantagalo; segue em reta até o ponto de coordenadas [540.528 / 9.530.935], na estrada que liga a localidade de Olho d'Água a localidade de Pedreira; segue em linha reta até o ponto de coordenadas [541.477 / 9.530.403], na Linha de Transmissão de Energia de Paulo Afonso; por mais uma reta, segue até o entroncamento da estrada Batalha / Riachinho com a estrada Garapa / Amargoso / Lagoa dos Veados [543.035 / 9.532.876]; segue em reta até o ponto de coordenadas [545.251 / 9.532.463], na parede do açude da localidade de Ererê II; segue em reta até o ponto de coordenadas [546.332 / 9.532.504] e por mais uma reta, até o ponto de coordenadas [547.150 / 9.532.440], na lagoa do Pascoal.

....

Com o município de BARREIRA – Ao sul. Começa na lagoa do Pascoal [547.150 / 9.532.440]; por uma reta, segue até o ponto de coordenadas [546.332 / 9.532.504]; por outra reta, segue até o ponto de coordenadas [545.251 / 9.532.463], na parede do açude da localidade de Ererê II; vai em linha reta até o entroncamento da estrada Batalha / Riachinho com a estrada Garapa / Amargoso / Lagoa dos Veados [543.035 / 9.532.876]; segue por mais uma reta até o ponto de coordenadas [541.477 / 9.530.403], na Linha de Transmissão de Energia de Paulo Afonso; segue em reta até o ponto de coordenadas [540.528 / 9.530.935], na estrada que liga a localidade de Olho d'Água a localidade de Pedreira; segue em reta até o ponto de coordenadas [539.844 / 9.531.211], na serra do Cantagalo; segue em reta, até o de ponto de coordenadas [539.012 / 9. 530.834], na cota altimétrica de 400 metros; apanha a referida cota de modo que a serra do Cantagalo fique para o município de Acarape, até o ponto de coordenadas [536.194 / 9.527.568], no divisor de águas da serra do Cantagalo; em linha reta, segue para o entroncamento da estrada Catarina I / Salgado Grande / CE - 354 com a Rodovia CE - 354 [535.489 / 9.526.205] e segue por aquela estrada até o ponto de coordenadas [534.743 / 9.526.134], na estrada Catarina I / Salgado Grande / CE - 354, no cruzamento da reta que parte do centro da Lagoa do Capim para o cruzamento da Rodovia CE - 354 com a garganta que liga a Serra do Cantagalo à Serra do Frade.

....

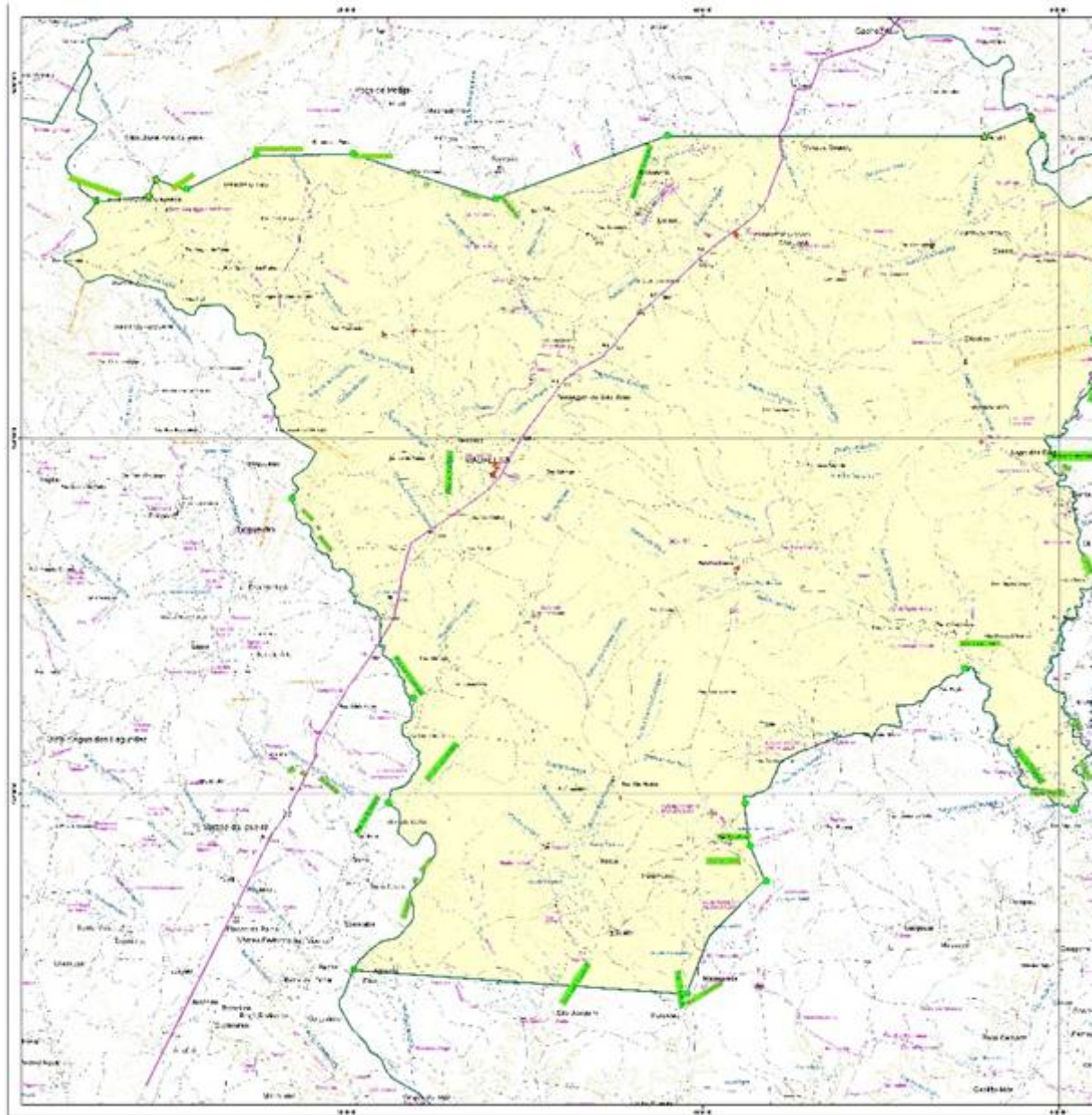


Mapa Municipal de Acarape, parte integrante desta Lei.

Art. 21. O Anexo CIII (MUNICÍPIO DE MADALENA), a que se refere o art. 1.º da [Lei n.º 16.821, de 9 de janeiro de 2019](#), passa a vigorar com a seguinte redação, em relação ao limite com o município de Itatira:

ANEXO CIII
(MUNICÍPIO DE MADALENA)

Com o município de ITATIRA - Ao norte. Começa no pico da Serra da Gameleira [419.461 / 9.474.983]; segue em reta até o ponto de coordenadas [421.656 / 9.475.205] no riacho Teotônio; segue por uma reta até o ponto de coordenadas [421.971 / 9.475.942], na CE 168, no entroncamento para a estrada que leva a localidade de Umarizeira; segue por outra reta até o ponto de coordenadas [423.241 / 9.475.491], na Serrinha; vai por outra linha reta até o pico do Serrote da Pedra Preta [426.168 / 9.476.938]; vai por mais uma linha reta até o ponto de coordenadas [430.257 / 9.476.992], no Serrote dos Picos, com topônimo local de Serrote das Piabas; por outra linha reta segue para a foz do Riacho do Cristóvão no Rio Santana [436.161 / 9.475.080]; vai por outra reta até o cruzamento do Riacho São Gonçalo com o paralelo que passa na nascente do Riacho dos Três Irmãos [443.428 / 9.477.742]; segue pelo referido paralelo até o ponto de coordenadas [456.771 / 9.477.742], na estrada Mufumbo/Serrinha do Paulinos e por mais uma reta, segue para a estrada Paudarcal/Distrito de Esperança [458.825 / 9.478.568], no divisor de águas entre os rios Choró e Quixeramobim.

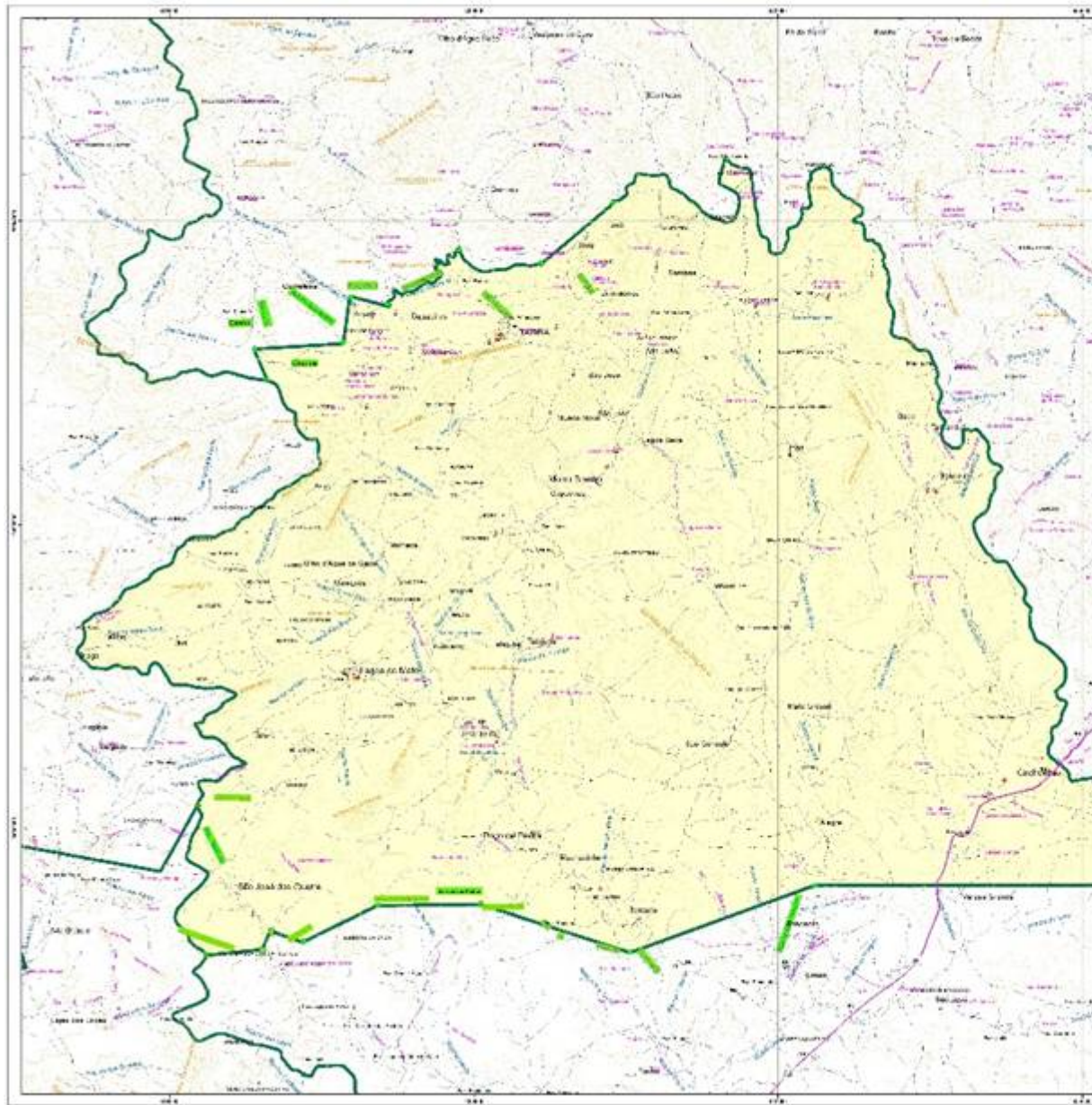


Art. 22. O Anexo XCI (MUNICÍPIO DE ITATIRA), a que se refere o art. 1.º da [Lei n.º 16.821, de 9 de janeiro de 2019](#), passa a vigorar com a seguinte redação, em relação ao limite com o município de Madalena:

**ANEXO XCI
(MUNICÍPIO DE ITATIRA)**

Com o município de MADALENA - Ao sul. Começa na estrada Paudarcal/Distrito de Esperança [458.825 / 9.478.568], no divisor de águas entre os rios Choró e Quixeramobim; segue por uma linha, até o ponto de coordenadas

[456.771 / 9.477.742], na estrada Mufumbo/Serrinha do Paulinos; segue em paralelo nascente até seu cruzamento com o Riacho São Gonçalo [443.428 / 9.477.742]; vai em linha reta até a foz do Riacho do Cristóvão no Rio Santana [436.161 / 9.475.080]; vai por outra linha reta até o ponto de coordenadas [430.257 / 9.476.992], no Serrote dos Picos, com topônimo local de Serrote das Piabas; segue por outra reta até o pico do Serrote da Pedra Preta [426.168 / 9.476.938]; por mais uma linha reta segue até o ponto de coordenadas [423.241 / 9.475.491], na Serrinha; segue em reta até o ponto de coordenadas [421.971 / 9.475.942], na CE 168, no entroncamento para a estrada que leva a localidade de Umarizeira; segue por uma reta, até o ponto de coordenadas [421.656 / 9.475.205] no riacho Teotônio e por uma reta, segue até o ponto de coordenadas [419.461 / 9.474.983], no pico da Serra da Gameleira.

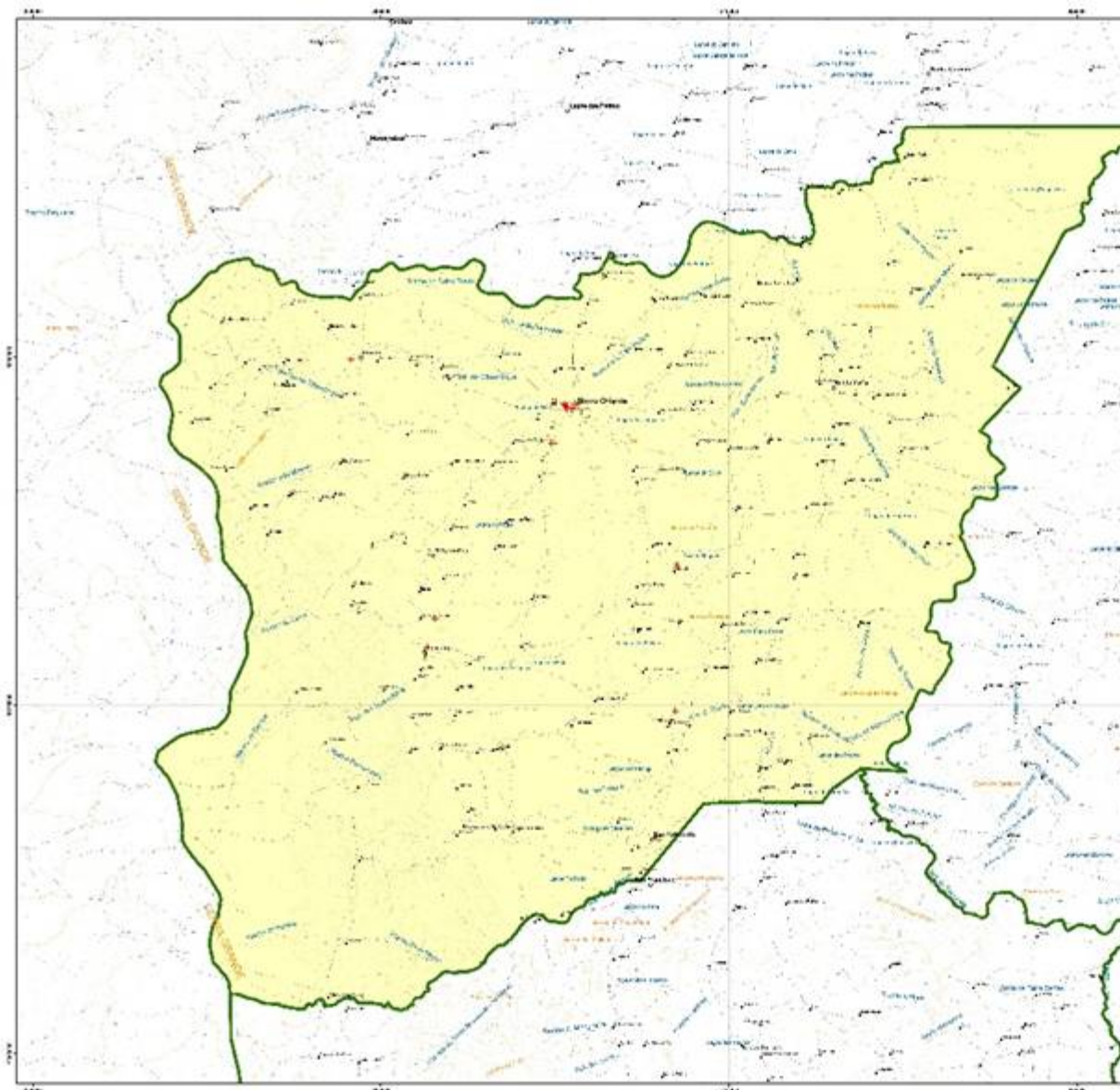


Art. 23. O Anexo CXXIV (MUNICÍPIO DE NOVO ORIENTE), a que se refere o art. 1.º da [Lei n.º 16.821, de 9 de janeiro de 2019](#), passa a vigorar com a seguinte redação, em relação ao limite com o município de Independência:

ANEXO CXXIV

(MUNICÍPIO DE NOVO ORIENTE)

Com o município de INDEPENDÊNCIA – A leste. Começa no ponto de coordenadas [327.738 / 9.399.950], no riacho das Aroeiras; sobe por este riacho até a sua nascente [324.477 / 9.395.444]; segue em linha reta até o ponto de coordenadas [321.377 / 9.389.608], no Morro do Azul; segue em reta até o ponto de coordenadas [322.541 / 9.388.677], na estrada que liga a localidade Azul a localidade de Várzea da Jurema; por mais uma reta até o ponto de coordenadas [320.804 / 9.386.827], no cruzamento do divisor de águas entre os rios Poti e Jucás com a estrada que liga a localidade de Rendeiro a localidade de Alvação de Baixo; apanha o referido divisor, até o ponto de coordenadas [317.624 / 9.372.141], na estrada que liga a localidade de Cardosos a localidade de Piaba e segue em reta, até o ponto de coordenadas [315.696 / 9.372.265], no Açude do Piaba.

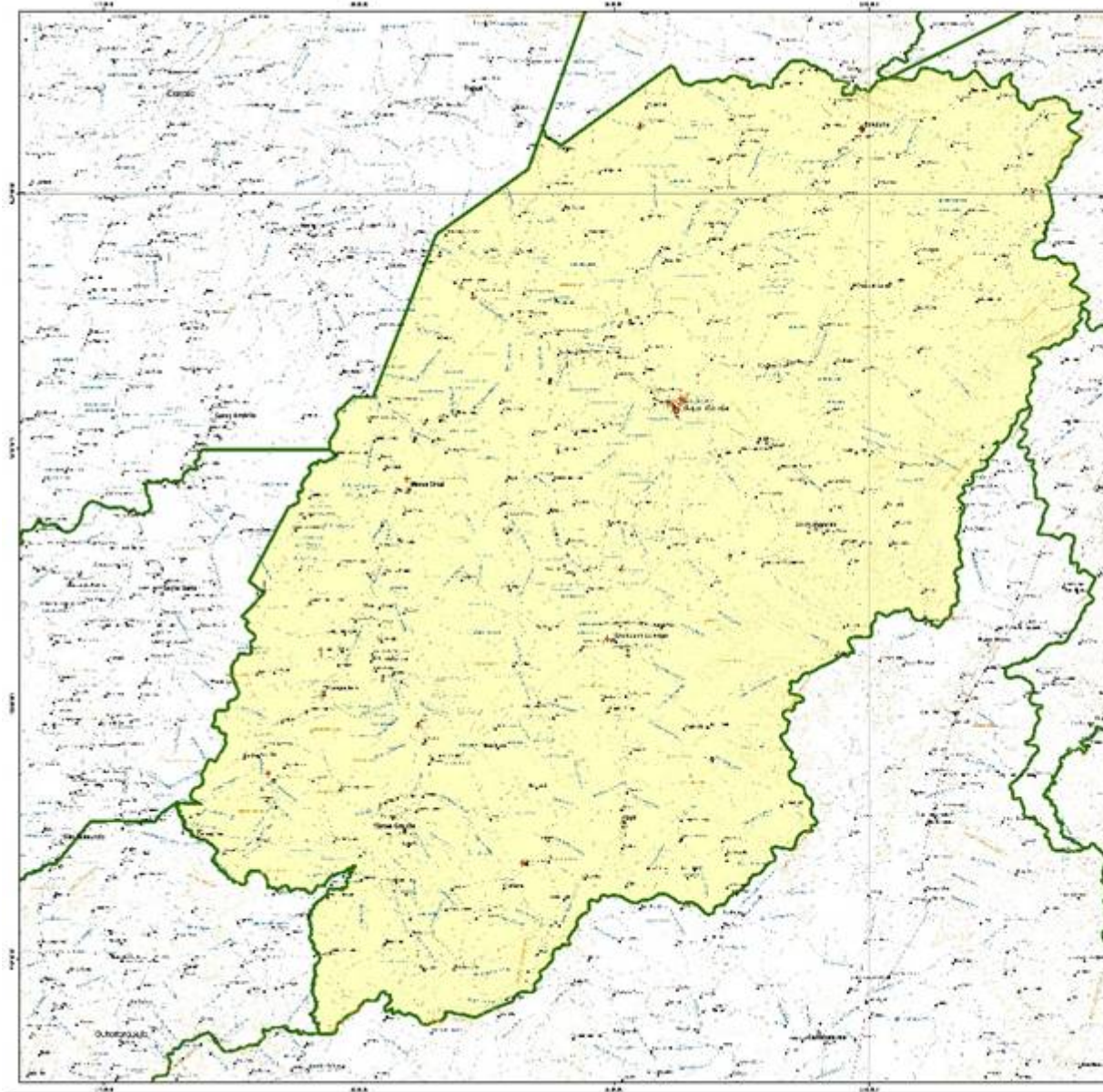


Art. 24. O Anexo LXXVIII (MUNICÍPIO DE INDEPENDÊNCIA), a que se refere o art. 1.º da [Lei n.º 16.821, de 9 de janeiro de 2019](#), passa a vigorar com a seguinte redação, em relação ao limite com o município de Novo Oriente:

**ANEXO LXXVIII
(MUNICÍPIO DE INDEPENDÊNCIA)**

Com o município de NOVO ORIENTE – A oeste. no ponto coordenadas [315.696 / 9.372.265] no Açude do Piaba; segue por uma reta até o ponto de coordenadas [317.624 / 9.372.141], na estrada que liga a localidade de Cardosos a localidade de Piaba, no divisor de águas entre os rios Poti e Jucás; toma o divisor de águas entre os rios Poti e Jucás e segue por este divisor até o ponto de

coordenadas [320.804 / 9.386.827], no cruzamento com a estrada que liga a localidade de Rendeiro a localidade de Alvação de Baixo; segue em reta até o ponto de coordenadas [322.541 / 9.388.677], na estrada que liga a localidade Azul a localidade de Várzea da Jurema; segue em reta até o ponto de coordenadas [321.377 / 9.389.608], no Morro do Azul; vai em linha reta até a nascente do riacho das Aroeiras [324.477 / 9.395.444] e desce pelo referido riacho até o ponto de coordenadas [327.738 / 9.399.950], no riacho das Aroeiras.

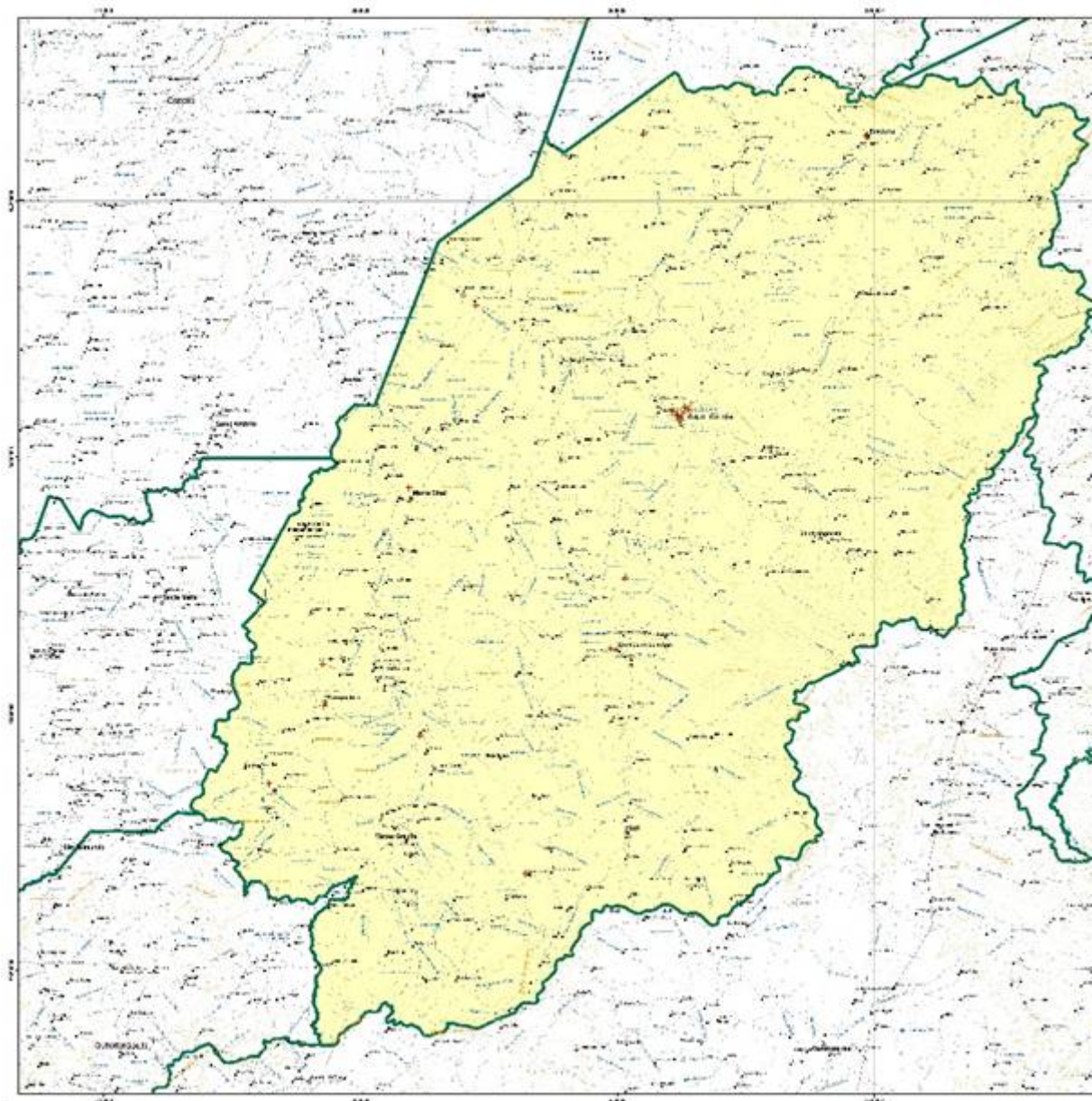


Art. 25. O Anexo LXXVIII (MUNICÍPIO DE INDEPENDÊNCIA), a que se refere o art. 1.º da [Lei n.º 16.821, de 9 de janeiro de 2019](#), passa a vigorar com a seguinte redação, em relação ao limite com o município de Tamboril:

ANEXO LXXVIII

(MUNICÍPIO DE INDEPENDÊNCIA)

Com o município de TAMBORIL – A norte. Começa no ponto de coordenadas [344.377 / 9.424.998], na estrada que liga a localidade de Jardim a localidade de Jericó; segue pela referida estrada, sentido a localidade de Jericó, até o ponto de coordenadas [344.488 / 9.425.020], no seu cruzamento com o riacho Tapera; sobe pelo referido riacho até o ponto de coordenadas [345.856 / 9.423.790]; segue em reta, até o ponto de coordenadas [354.445 / 9.430.007], no divisor de águas entre os rios Pinheiro e Poti; segue pelo divisor até o ponto de coordenadas [371.428 / 9.429.002], no pico da Serra de Santa Rita, na convergência das vertentes dos rios Quixeramobim, Pinheiro e Poti.

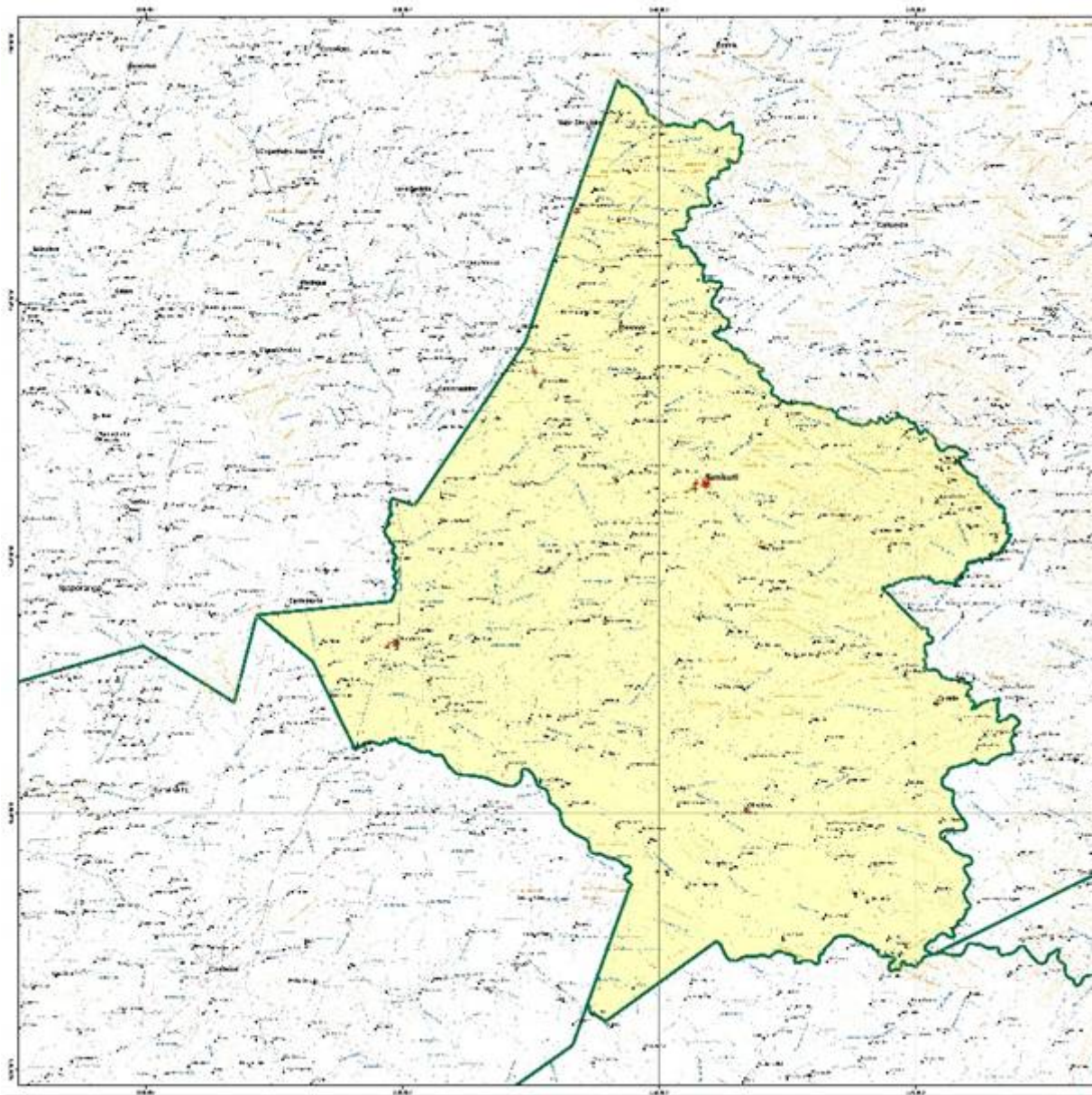


Art. 26. O Anexo CLXX (MUNICÍPIO DE TAMBORIL), a que se refere o art. 1.º da [Lei n.º 16.821, de 9 de janeiro de 2019](#), passa a vigorar com a seguinte redação, em relação ao limite com o município de Independência:

ANEXO CLXX

(MUNICÍPIO DE TAMBORIL)

Com o município de INDEPENDÊNCIA – Ao sul. Começa no ponto de coordenadas [371.428 / 9.429.002], no pico da Serra da Santa Rita, na convergência das vertentes dos rios Quixeramobim, Pinheiro e Poti; segue pelo divisor de águas entre os rios Pinheiro e Poti até o ponto de coordenadas [354.445 / 9.430.007]; segue em reta, até o ponto de coordenadas [345.856 / 9.423.790], no riacho Tapera; desce pelo referido riacho, até o ponto de coordenadas [344.488 / 9.425.020], no seu cruzamento com a estrada que liga a localidade de Jardim a localidade de Jericó e segue pela referida estrada, sentido a localidade de Jardim, até o ponto de coordenadas [344.377 / 9.424.998].



Art. 27. O Anexo CLXXX (MUNICÍPIO DE URUBURETAMA), a que se refere o art. 1.º da [Lei n.º 16.821, de 9 de janeiro de 2019](#), passa a vigorar com a seguinte redação, em relação ao limite com os municípios de Tururu e Umirim:

**ANEXO CLXXX
(MUNICÍPIO DE URUBURETAMA)**

Com o município de TURURU – A leste. Começa no ponto de coordenadas [443.965 / 9.604.893], no riacho Severino; segue em linha reta até o ponto de coordenadas [444.678 / 9.602.909] na serra Saquinho; vai pelo prolongamento desta reta até o pico da serra Jucá [445.427 / 9.601.834]; segue,

Art. 28. O Anexo CLXXVI (MUNICÍPIO DE TURURU), a que se refere o art. 1.º da [Lei n.º 16.821, de 9 de janeiro de 2019](#), passa a vigorar com a seguinte redação, em relação ao limite com os municípios de Uruburetama e Umirim:

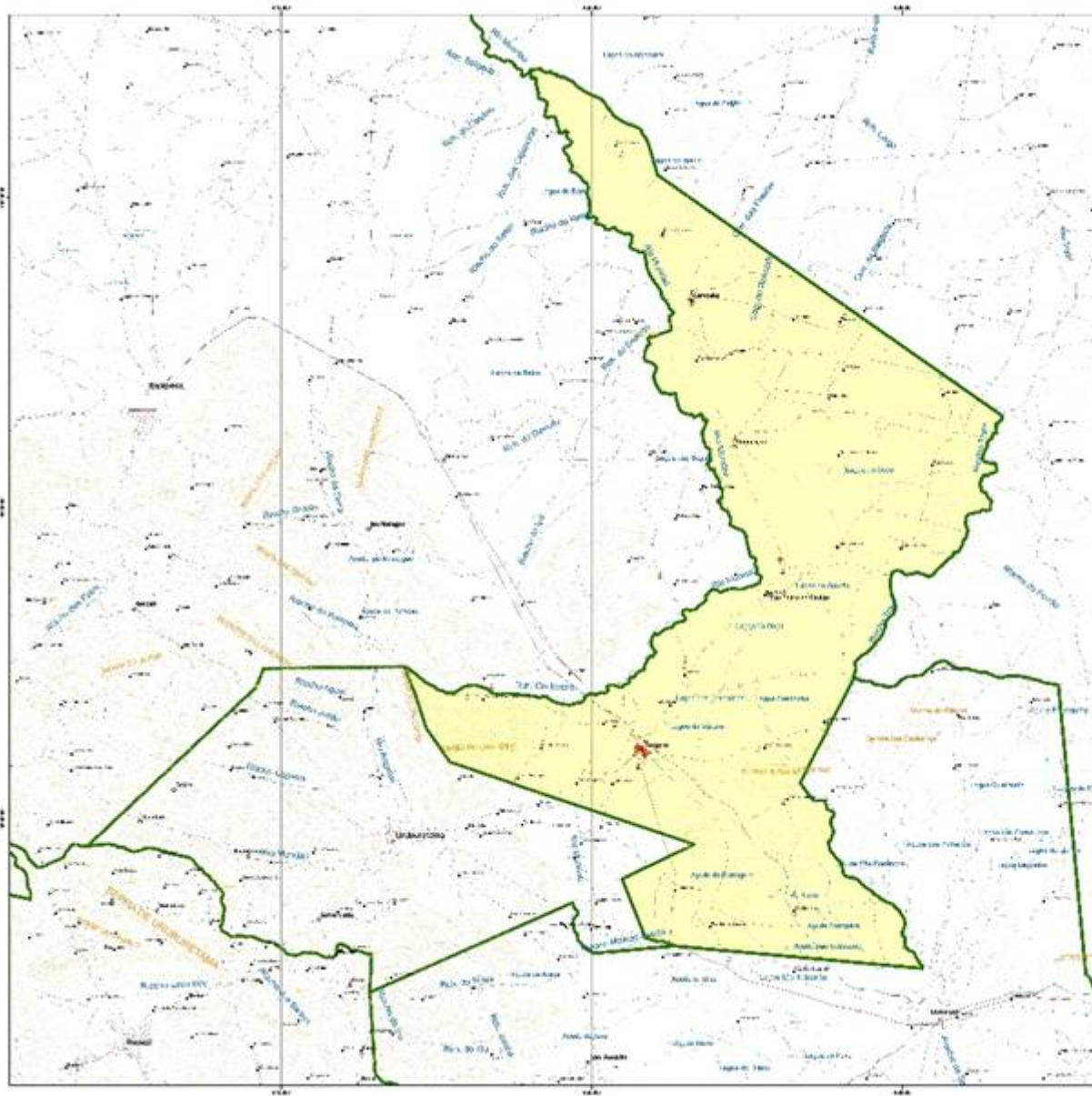
ANEXO CLXXVI

(MUNICÍPIO DE TURURU)

Com o município de URUBURETAMA – Ao sul. Começa no ponto de coordenadas [452.655 / 9.595.905], no entroncamento da CE-243 com a rodovia CE-354/BR-402; segue pela rodovia CE-242, sentido Uruburetama, até o ponto de coordenadas [451.725 / 9.596.177]; segue em reta, até o ponto de coordenadas [450.979 / 9.598.065]; segue em linha reta para o pico do serrote Mundo Novo [453.301 / 9.599.177]; vai em linha reta para o pico da serra Jenipapo [448.308 / 9.600.839]; ainda em linha reta vai até o pico da serra Jucá [445.427 / 9.601.834]; segue por outra linha reta até o ponto de coordenadas [444.678 / 9.602.909] na serra Saquinho e segue em reta, até o ponto de coordenadas [443.965 / 9.604.893], no riacho Severino.

Com o município de UMIRIM – A leste e ao Sul. Começa no cruzamento da estrada Tururu / Boqueirão / CE-162 com o rio Trairi [458.442 / 9.604.517]; segue, em linha reta, até o ponto de coordenadas [456.711 / 9.601.154], segue por outra linha reta até o ponto de coordenada [457.135 / 9.600.585]; por mais uma linha reta até o ponto de coordenadas [457.520 / 9.600.587] no riacho da Sela; desce pelo riacho da Sela até a foz do riacho Cachoeira [460.658 / 9.595.183] e segue, em linha reta, até o ponto de coordenadas [452.655 / 9.595.905], no entroncamento da CE-243 com a rodovia CE-354/BR-402.

...

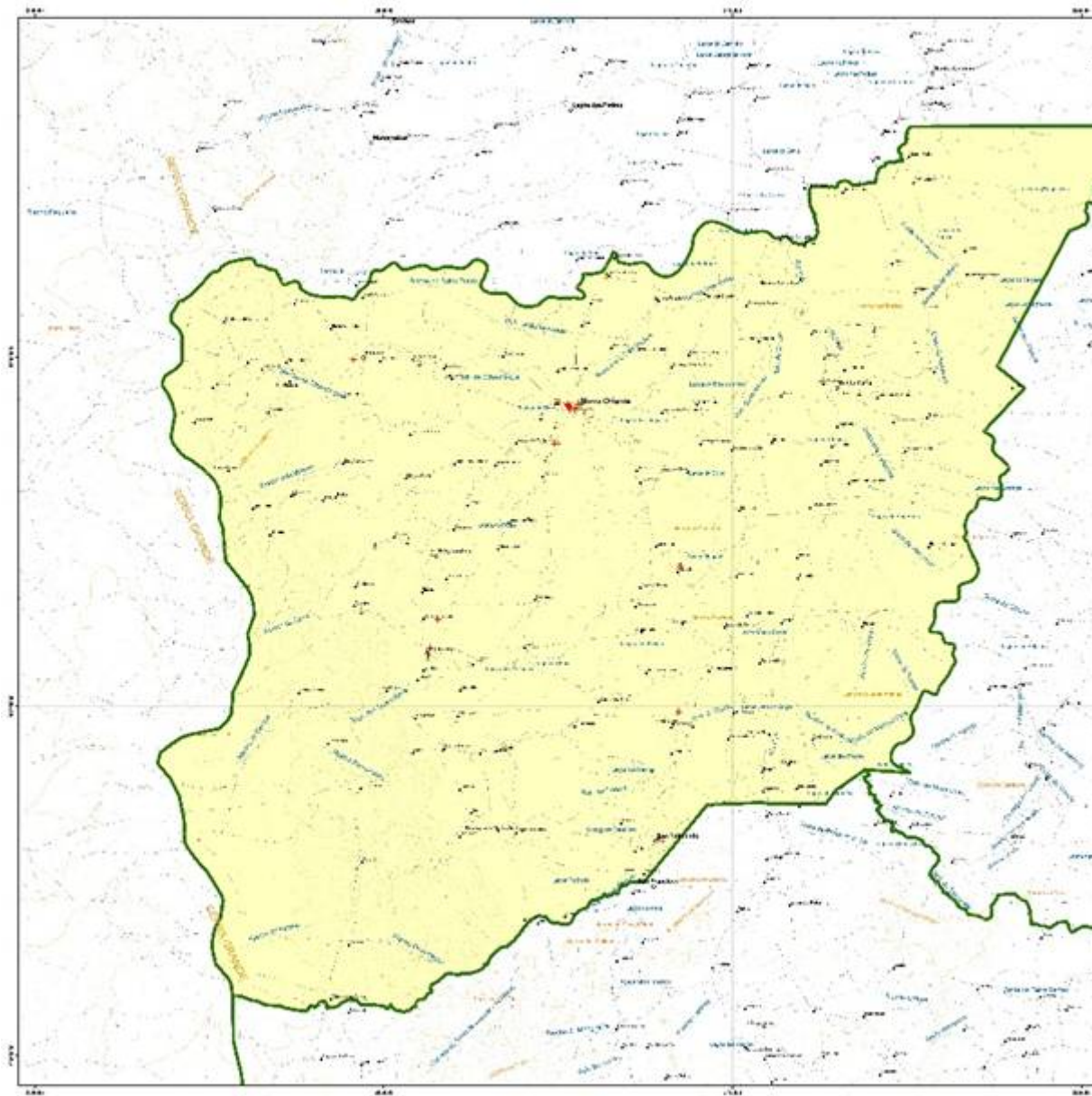


Art. 29. O Anexo CXXIV (MUNICÍPIO DE NOVO ORIENTE), a que se refere o art. 1.º da [Lei n.º 16.821, de 9 de janeiro de 2019](#), passa a vigorar com a seguinte redação, em relação ao limite com o município de Quiterianópolis:

ANEXO CXXIV
(MUNICÍPIO DE NOVO ORIENTE)

Com o município de QUITERIANÓPOLIS – Ao sul. Começa no ponto de coordenadas [315.696 / 9.372.265], no Açude do Piaba; segue em reta até o ponto de coordenadas [314.475 / 9.371.412], na estrada que liga a localidade de Suçarana a localidade de Piaba; segue em reta até o ponto de coordenadas

[313.990 / 9.370.784], na estrada próximo a localidade de Escondido; segue em reta até o ponto de coordenadas [312.877 / 9.370.797], na estrada que liga a localidade de Suçuarana a localidade de Santa Rosa 2; segue em reta até o ponto de coordenadas [311.594 / 9.370.808], no Rio Poti; segue em reta até o ponto de coordenadas [311.256 / 9.370.855], na CE-187; vai em reta até o ponto de coordenadas [308.905 / 9.370.759], no pico do Serrote da Siriema; segue em linha reta até a foz do riacho Olho d'Água no riacho Seco [306.233 / 9.367.485]; sobe pelo riacho Olho d'Água até o ponto de coordenadas [293.355 / 9.362.337]; segue em reta até o ponto de coordenadas [292.657 / 9.362.711], na estrada que liga a localidade de Furada a localidade de Paixões; deste ponto volta para o riacho Olho d'Água, no ponto de coordenadas [291.879 / 9.362.102] e segue subindo pelo referido riacho até suas nascentes mais ocidentais, no limite estadual com o Piauí [288.506 / 9.362.506].

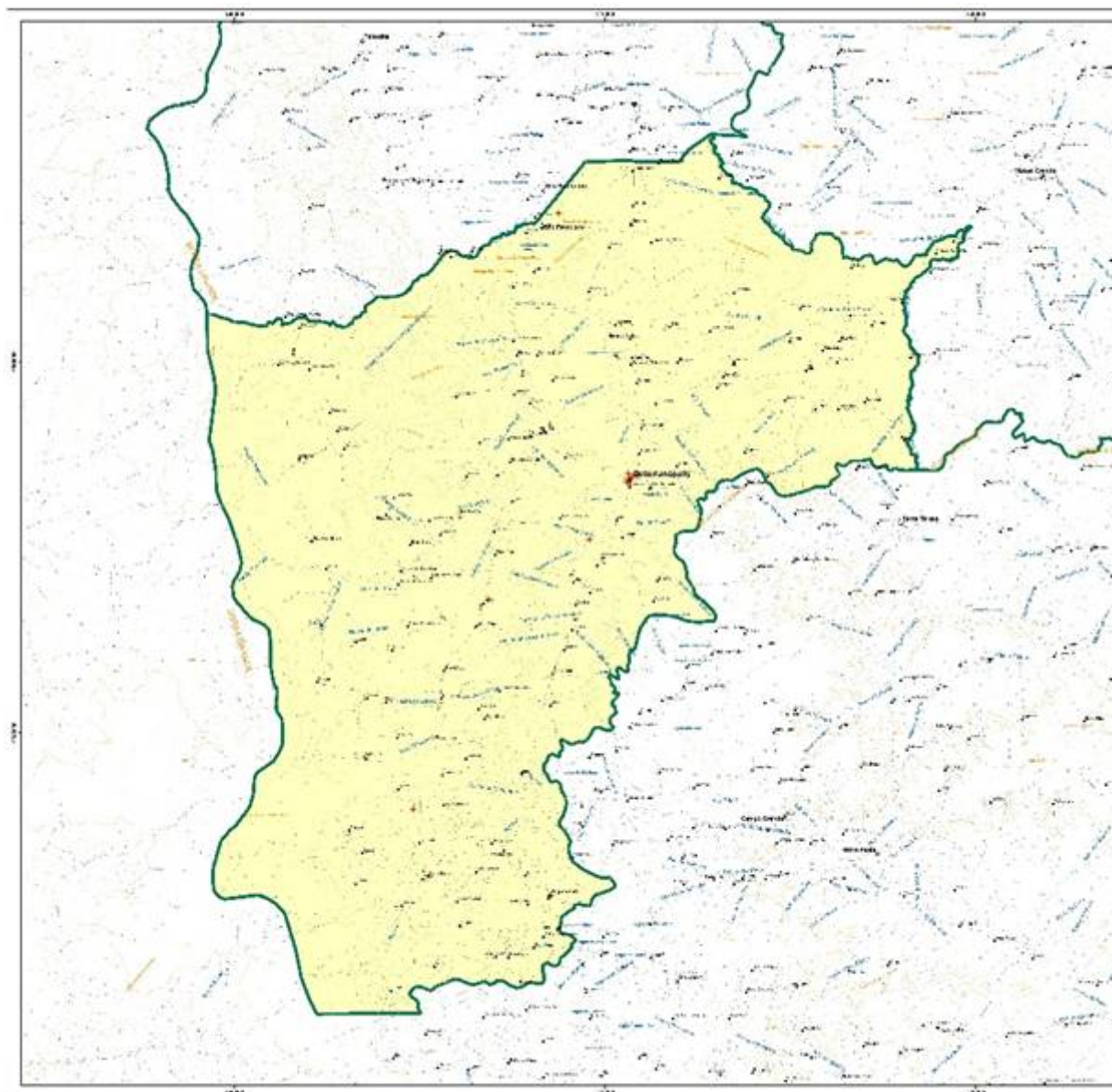


Art. 30 O Anexo CXLVIII (MUNICÍPIO DE QUITERIANÓPOLIS), a que se refere o art. 1.º da [Lei n.º 16.821, de 9 de janeiro de 2019](#), passa a vigorar com a seguinte redação, em relação ao limite com o município de Novo Oriente:

ANEXO CXLVIII

(MUNICÍPIO DE QUITERIANÓPOLIS)

Com o município de NOVO ORIENTE – Ao norte. Começa no limite estadual com o Piauí, na nascente mais ocidental riacho Olho d'Água [288.506 / 9.362.506]; desce por este formador, segue descendo pelo riacho Olho d'Água até o ponto de coordenadas [291.879 / 9.362.102]; segue em reta até o ponto de coordenadas [292.657 / 9.362.711], na estrada que liga a localidade de Furada a localidade de Paixões; segue em reta até o ponto de coordenadas [293.355 / 9.362.337], no riacho Olho d'Água; continua descendo pelo referido riacho até sua foz no Riacho Seco [306.233 / 9.367.485]; vai em reta até o ponto de coordenadas [308.905 / 9.370.759], no pico do Serrote da Siriema; segue em reta até o ponto de coordenadas [311.256 / 9.370.855], na CE-187; segue em reta até o ponto de coordenadas [311.594 / 9.370.808], no Rio Poti; segue em reta até o ponto de coordenadas [312.877 / 9.370.797], na estrada que liga a localidade de Suçuarana a localidade de Santa Rosa 2; segue em reta até o ponto de coordenadas [313.990 / 9.370.784], na estrada próximo a localidade de Escondido; segue em reta até o ponto de coordenadas [314.475 / 9.371.412], na estrada que liga a localidade de Suçuarana a localidade de Piaba e segue em reta até o ponto de coordenadas [315.696 / 9.372.265], no Açude do Piaba.

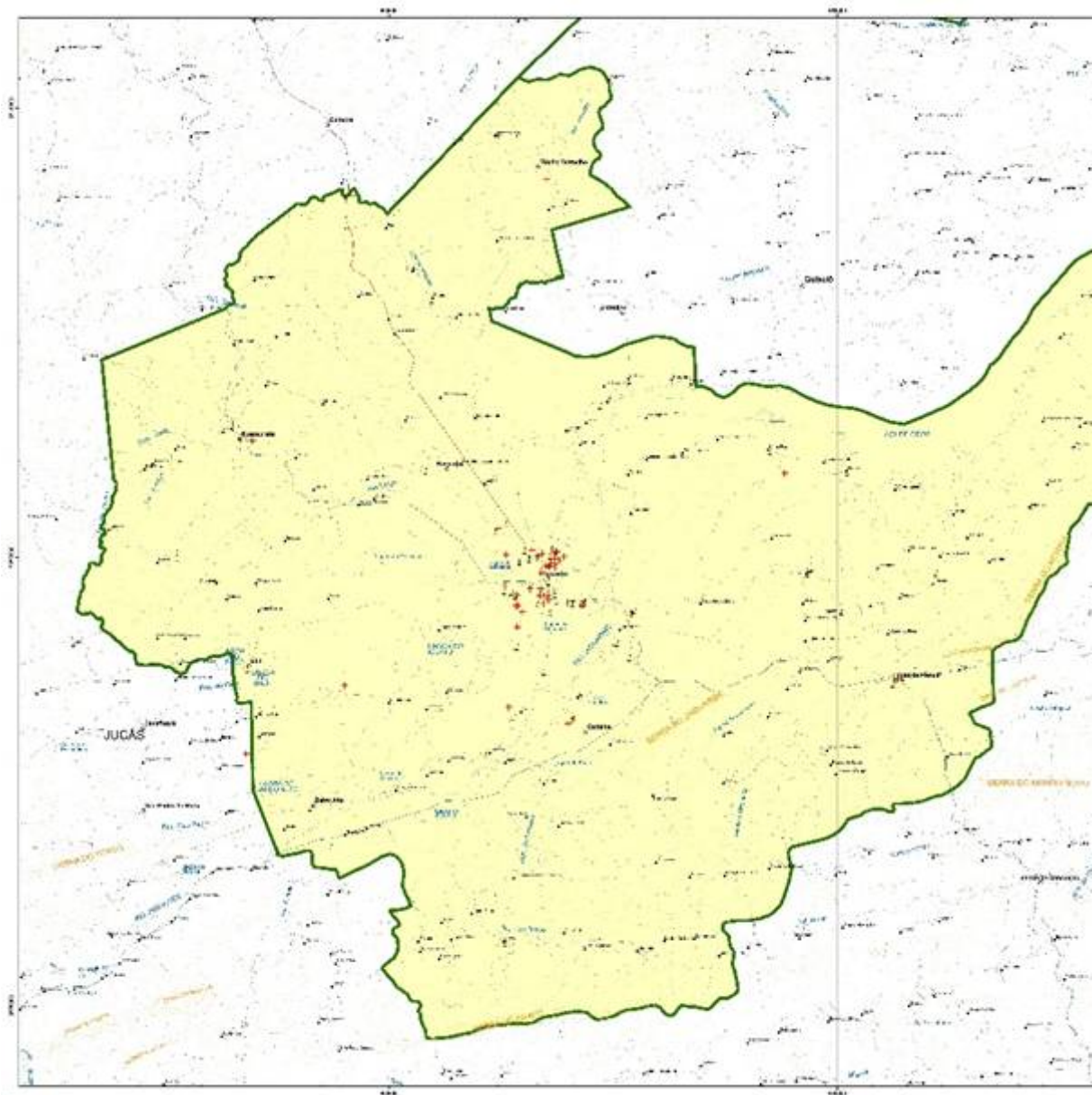


Art. 31. O Anexo LXXVII (MUNICÍPIO DE IGUATU), a que se refere o art. 1.º da [Lei n.º 16.821, de 9 de janeiro de 2019](#), passa a vigorar com a seguinte redação, em relação ao limite com o município de Quixelô:

ANEXO LXXVII
(MUNICÍPIO DE IGUATU)

Com o município de QUIXELÔ – Ao norte. Começa no divisor de águas entre o riacho Vermelho e o riacho Faé, ponto de coordenadas [465.955 / 9.317.488], na incidência da reta que liga a confluência do riacho da Forquilha com o riacho Antonico à foz do riacho Viração no riacho Faé; toma o divisor de águas entre o riacho Vermelho e o riacho Faé até o ponto de coordenadas [470.593 /

9.312.125]; segue em reta até o ponto de coordenadas [467.370 / 9.311.173]; segue em reta até o ponto de coordenadas [467.552 / 9.310.312], na estrada de acesso a Lagoa de Baixo; segue em reta até o ponto de coordenadas [467.822 / 9.309.217], no afluente do riacho Fechado; sobe pelo referido riacho, até o ponto de coordenadas [464.756 / 9.307.927], no seu cruzamento com a estrada que liga a localidade de São Joaquim a localidade de Canafistula dos Alves; apanha a referida estrada, sentido São Joaquim, até o ponto de coordenadas [464.869 / 9.307.388], no entroncamento com a estrada que liga a localidade de São Joaquim a localidade de Canafistula; segue em reta, até o ponto de coordenadas [467.972 / 9.306.107], na rodovia BR-122; segue em reta até o ponto de coordenadas [468.333 / 9.305.944], no divisor de águas entre o rio Jaguaribe e o riacho Faé; segue pelo referido divisor, sentido oeste, até o ponto de coordenadas [473.261 / 9.306.303]; segue em reta, até o ponto de coordenadas [473.327 / 9.304.750], na estrada que liga a localidade de Angicos localidade de Lagoa Redonda; segue em reta, até o ponto de coordenadas [473.335 / 9.304.665], no açude Orós e segue pelas o açude, até o ponto de coordenadas [493.767 / 9.308.184].

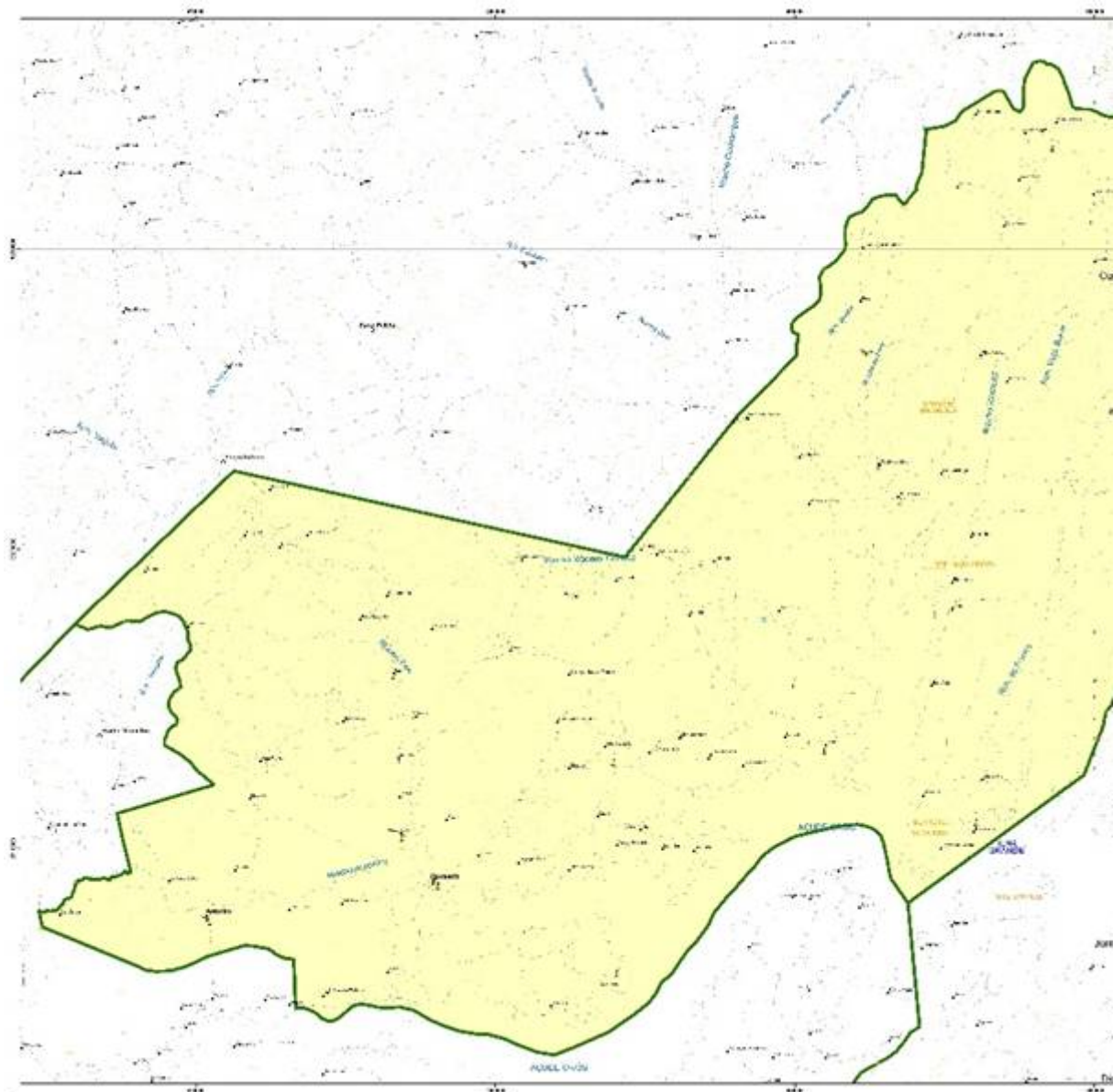


Art. 32. O Anexo CL (MUNICÍPIO DE QUIXELÔ), a que se refere o art. 1.º da [Lei n.º 16.821, de 9 de janeiro de 2019](#), passa a vigorar com a seguinte redação, em relação ao limite com o município de Iguatu:

ANEXO CL

(MUNICÍPIO DE QUIXELÔ)

Com o município de IGUATU – Ao sul. Começa no ponto de coordenadas [493.767 / 9.308.184], no açude Orós; segue pelas águas deste açude até o ponto de coordenadas [473.335 / 9.304.665]; segue por uma reta, até o ponto de coordenadas [473.327 / 9.304.750], na estrada que liga a localidade de Angicos localidade de Lagoa Redonda; segue em reta, até o ponto de coordenadas [473.261 / 9.306.303], no divisor de águas entre o rio Jaguaribe e o riacho Faé; segue por este divisor, sentido leste, até o ponto de coordenadas [468.333 / 9.305.944]; segue em reta, até o ponto de coordenadas [467.972 / 9.306.107], na rodovia BR-122; segue em reta, até o ponto de coordenadas [464.869 / 9.307.388], no entroncamento da estrada que liga a localidade de São Joaquim a localidade de Canafistula, com a estrada que liga a localidade de São Joaquim a localidade de Canafistula dos Alves; apanha a estrada que liga a localidade de São Joaquim a localidade de Canafistula dos Alves, sentido Canafistula dos Alves, até o ponto de coordenadas [464.756 / 9.307.927], no cruzamento da referida estrada com o afluente do riacho Fechado; desce pelo referido riacho, até o ponto de coordenadas [467.822 / 9.309.217]; segue em reta, até o ponto de coordenadas [467.552 / 9.310.312], na estrada de acesso a Lagoa de Baixo; segue por outra reta, até o ponto de coordenadas [467.370 / 9.311.173]; por mais uma reta, até o ponto de coordenadas [470.593 / 9.312.125], no divisor de águas entre o riacho Vermelho e o riacho Faé e segue por este divisor de águas até o ponto de coordenadas [465.955 / 9.317.488], na incidência da reta que liga a confluência do riacho da Forquilha com o riacho Antonico à foz do riacho Viração no riacho Faé.

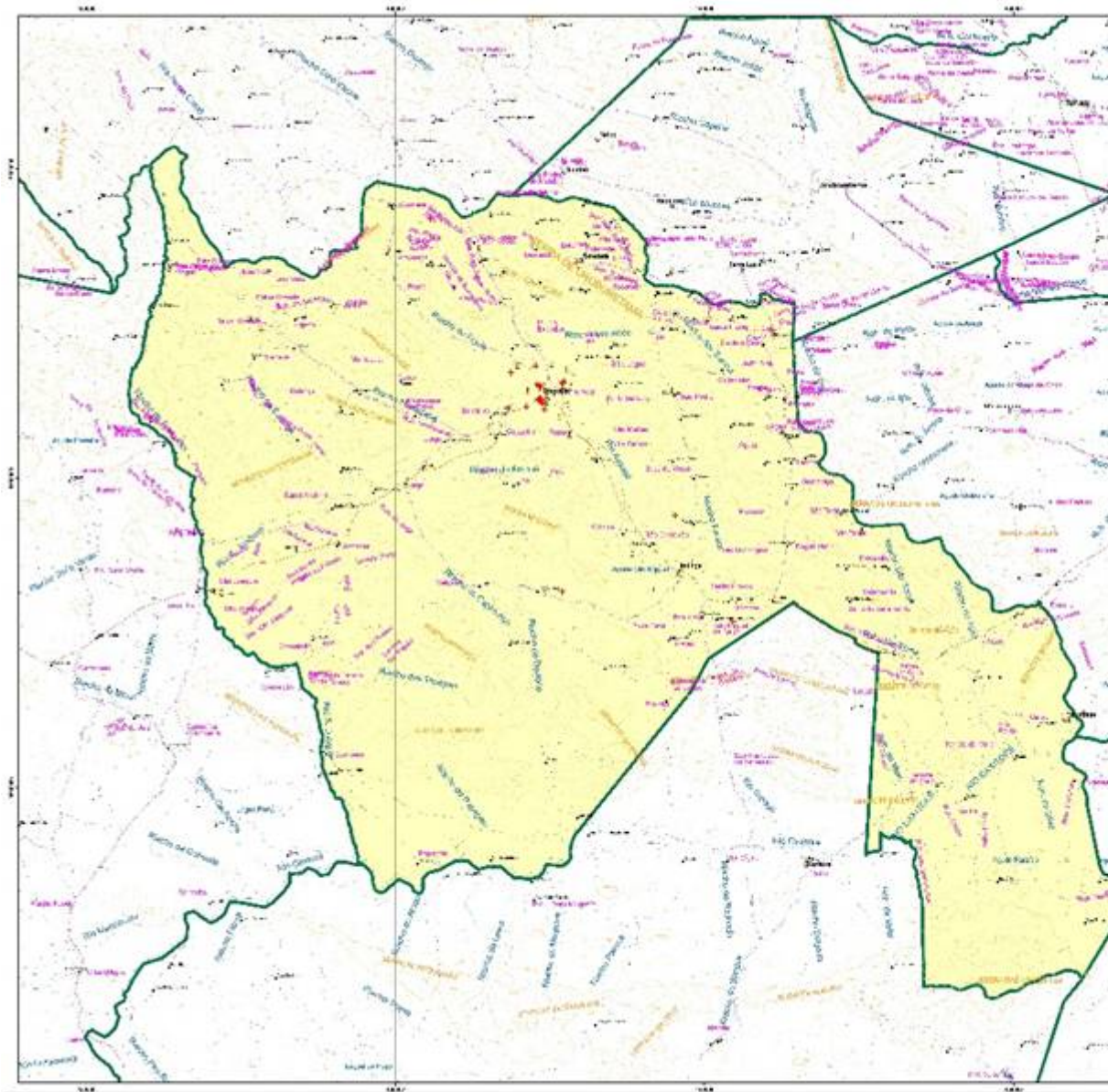


Art. 33. O Anexo LXXXVII (MUNICÍPIO DE ITAPAJÉ), a que se refere o art. 1.º da [Lei n.º 16.821, de 9 de janeiro de 2019](#), passa a vigorar com a seguinte redação, em relação ao limite com o município de Itapipoca:

**ANEXO LXXXVII
(MUNICÍPIO DE ITAPAJÉ)**

Com o município de ITAPIPOCA – Ao norte. Começa no ponto de coordenadas [422.075 / 9.600.101], no divisor de águas entre os rios Cruxati e Caxitoré, na confrontação da nascente do rio São Joaquim; segue pelo referido divisor até o pico da serra de Nazaré [428.903 / 9.598.111]; segue em reta, até o ponto de coordenadas [428.949 / 9.599.007], na estrada que liga a localidade de

Camará a localidade de Bom Lugar; segue por outra reta, até o ponto de coordenadas [429.026 / 9.599.322], na estrada que liga a localidade de Camará a localidade de sítio Caritó; segue por um reta, até o ponto de coordenadas [429.407 / 9.599.570], na rodovia CE-168; segue por uma reta, até o ponto de coordenadas [430.858 / 9.599.158], na parte mais ao norte da serra do Sítio; toma o divisor de águas entre os rios Mundaú e Caxitoré e segue por este divisor até o ponto de coordenadas [433.764 / 9.599.122], no morro Coquinho.

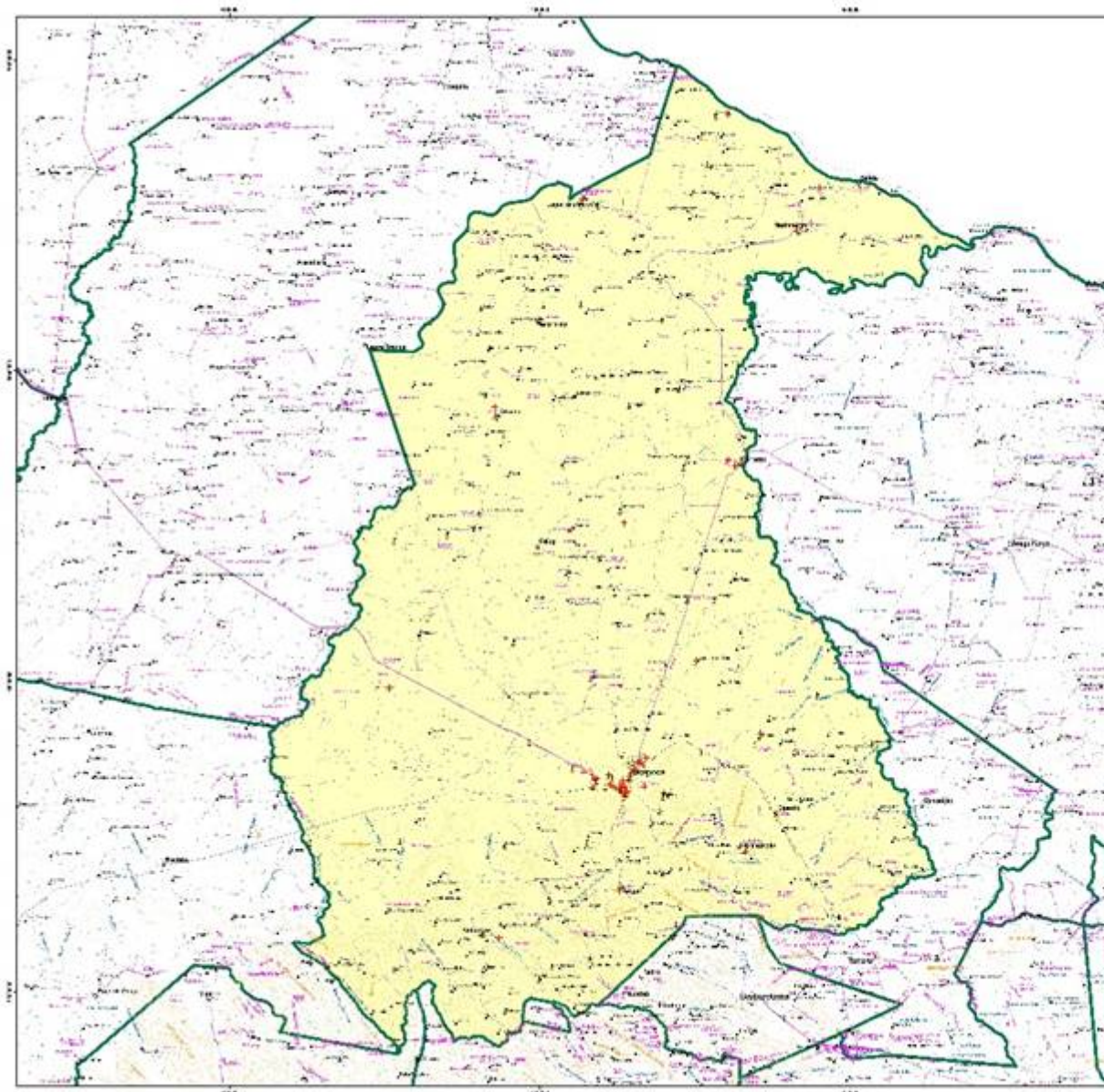


Art. 34. O Anexo LXXXVIII (MUNICÍPIO DE ITAPIOCA), a que se refere o art. 1.º da [Lei n.º 16.821, de 9 de janeiro de 2019](#), passa a vigorar com a seguinte redação, em relação ao limite com o município de Itapajé:

ANEXO LXXXVIII

(MUNICÍPIO DE ITAPIPOCA)

Com o município de ITAPAJÉ – Ao sul. Começa no ponto de coordenadas [433.764 / 9.599.122], no morro Coquinho; segue pelo divisor de águas entre os rios Mundaú e Caxitoré até o ponto de coordenadas [430.858 / 9.599.158], em sua parte norte; segue em reta, até o ponto de coordenadas [429.407 / 9.599.570], na rodovia CE-168; segue em reta, até o ponto de coordenadas [429.026 / 9.599.322], na estrada que liga a localidade de Camará a localidade de sítio Caritó; segue em reta, até o ponto de coordenadas [428.949 / 9.599.007], na estrada que liga a localidade de Camará a localidade de Bom Lugar; segue por mais uma reta, até o pico da serra de Nazaré [428.903 / 9.598.111], no divisor de águas entre os rios Cruxati e Caxitoré e segue pelo no divisor de águas entre os rios Cruxati e Caxitoré até a confrontação da nascente do rio São Joaquim [422.075 / 9.600.101].



Art. 35. Esta Lei entra em vigor na data de sua publicação.

Art. 36. Ficam revogadas as disposições em contrário.

PALÁCIO DA ABOLIÇÃO, DO GOVERNO DO ESTADO DO CEARÁ, em
Fortaleza, 01 de novembro de 2023.

Elmano de Freitas da Costa
GOVERNADOR DO ESTADO

Autoria: Mesa Diretora da Assembleia Legislativa

